

AREMOS 經濟統計資料庫系統速成講義(PC版)

財團法人經濟資訊推廣中心

2008.7

執行祕書：鄭漢川 老師 (E-mail: tedcl@msl2.hinet.net)

地址：106 台北市辛亥路一段 96 號 3 F

TEL：(02)2366-1944 FAX：(02)2366-0403

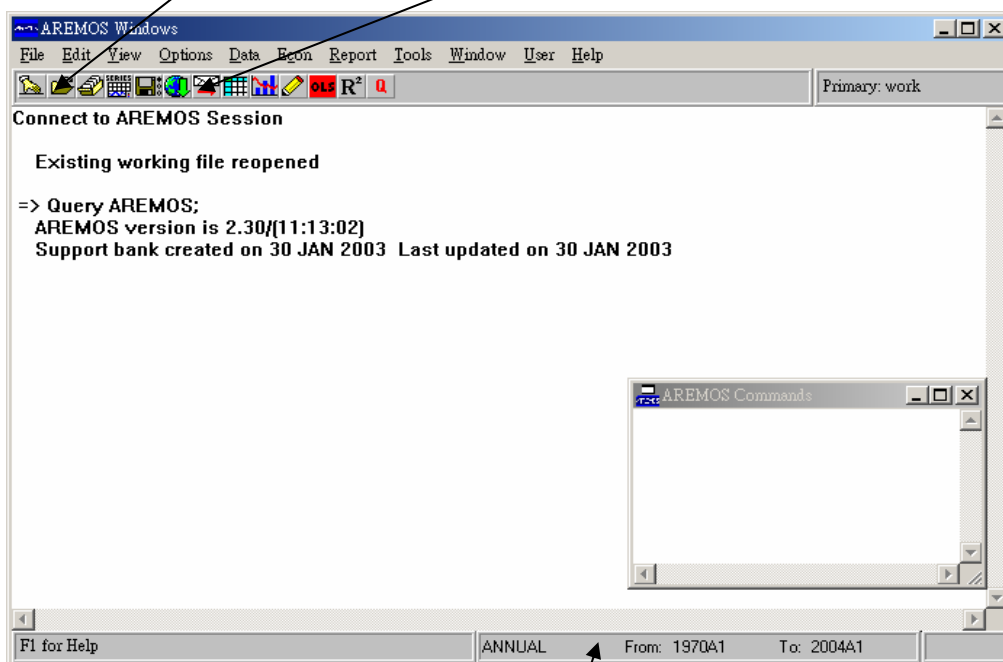
中心www網址：「<http://140.111.1.22/moecc/rs/pkg/tedc.htm>」

1. 首先在AREMOS網站搜尋資料變數代號 (※可先從yam入口網站敲`aremos`查詢到本中心，然後看看AREMOS資料庫有那些，查出檢索代號後，再到指定的AREMOS機器上操作)
2. 操作 AREMOS/Windows (PC 版) 必備東西
 - a. 入門講義 (或速成講義)
 - b. 資料庫檔名和資料庫變數代號 (請看P. 6-7;或上本中心的www網站查詢<http://140.111.1.22/moecc/rs/pkg/tedc/add3.htm> 各個資料庫裏的檢索代碼)
 - c. AREMOS 光碟片(<wAREMOS>資料夾皆是 .bnk 檔)是否放入 CD-Rom ?
(※目前大部份單位已把 .bnk 檔 copy 進 AREMOS 軟體子目錄裡)
3. 基本檢索資料時，特別重要的三步驟：(a). 設定頻率期間。 (b). 打開資料庫。 (c). 輸入資料變數的檢索代碼。(別忘了，先查詢檢索代碼後，再去指定的電腦使用AREMOS)

**以下是 AREMOS 資料庫系統主畫面：

第二個步驟

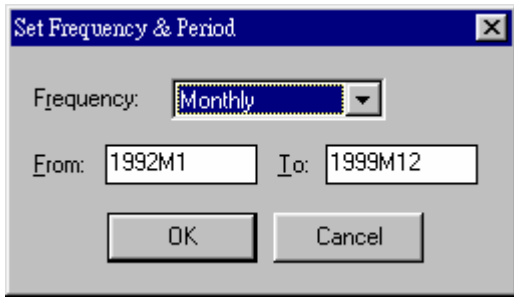
第三個步驟



第一個步驟(用滑鼠點取此區)

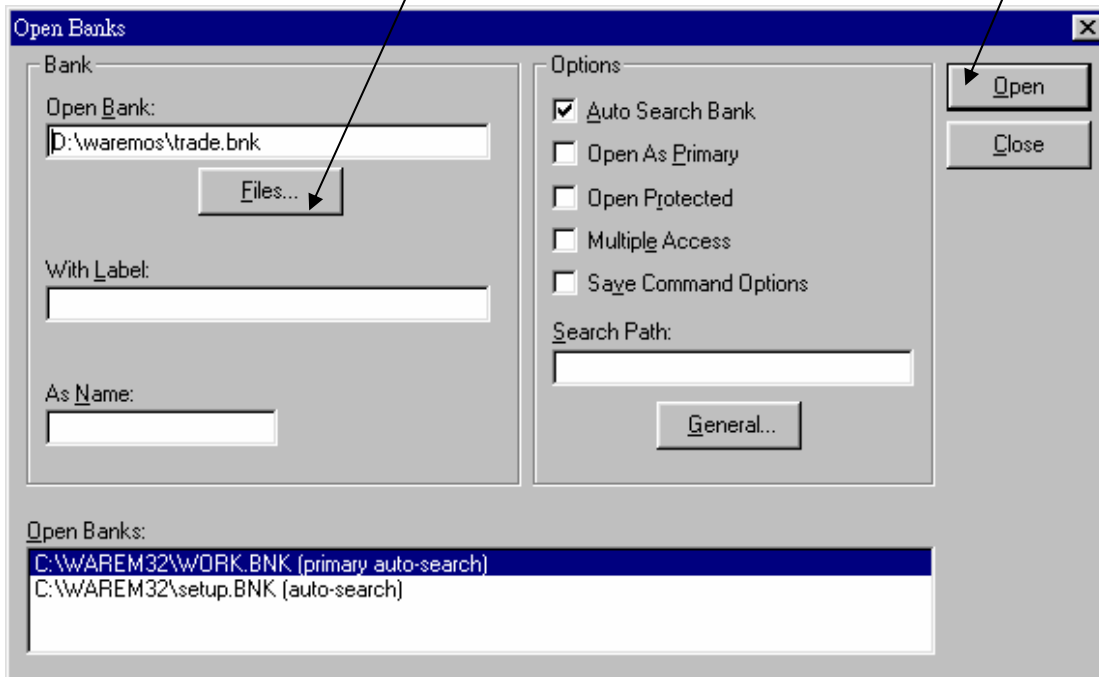
第一個步驟

3. (a). Set 頻率，期間





第二個步驟

3. (b). open 資料庫



※ 別忘了放光碟片進 CD-Rom (所有資料庫 .bnk 檔，皆放在光碟片裏的 WAREMOS 子目錄)；但目前大部份單位已把所有 .bnk 檔 copy 進 C:\Warem32> (AREMOS 軟體子目錄)，所以也就不需要放光碟片進 CD-Rom。

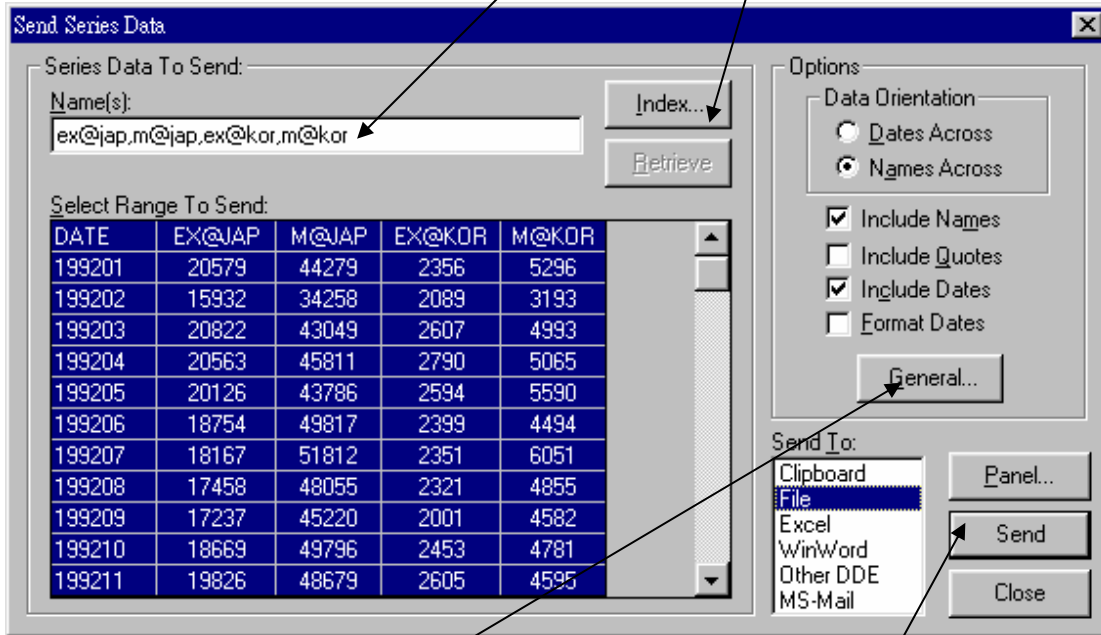
 Open 資料庫後，要記得  跳出此視窗回到 AREMOS 主畫面，然後進入 第三個步驟

第三個步驟

3. (c) Send Series Data

(或是)進去裏面線上查詢, 按 find, 自動點取檢索代碼

自己輸入檢索代碼(請查詢您要的資料庫檢索手冊)

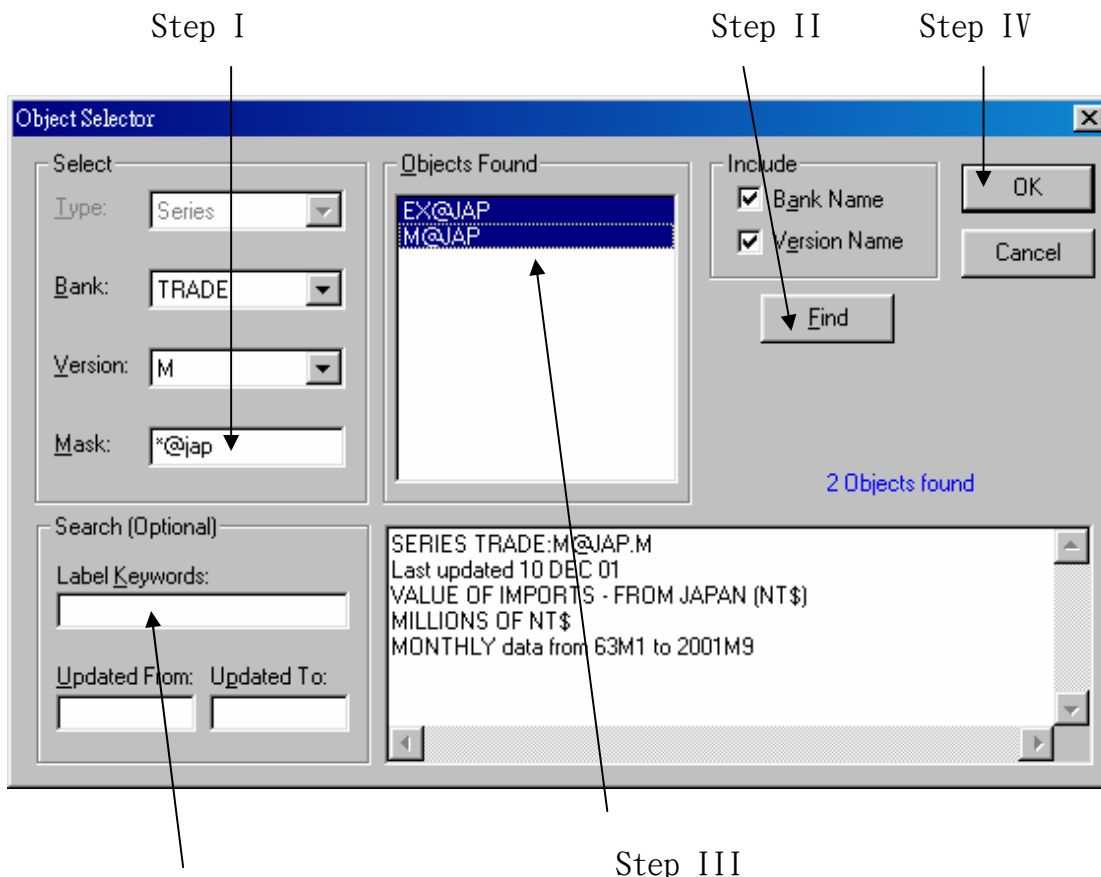


可以進去裏面改小數點(Decimal)

送出資料



(延續上一頁) 進入 Index... 後



可利用此 Label Keywords (關鍵字搜尋)

譬如: 鍵入 japan, export, 按 Find。

※ Homework: (請用附件 Excel 格式 E-mail to: tedcl@ms12.hinet.net)

Ex1. 請收集: 從 1996 年 1 月至 2007 年 2 月, (a) 匯率(台幣兌美元);
(b) 失業率; (c) 台灣對日本的出口值(以美元為單位); (d) 工業生產指數。
(Hint: FSM. bnk, MAN. bnk, TRADE. bnk, IND. bnk)

Ex2. 請收集: 從 2000 年第 1 季至 2006 年第 4 季, (e) 實質國內生產毛額; (f) 加權股價指數; (h) 貨幣供給額(m2)。

(Hint I: niaq. bnk, stock00. bnk, fsm. bnk, 轉換資料頻率, 請採用平均(average)的方式,
set freq m; collapse<tolerate=99>js. m=stock00:js. d ave;
set freq q; collapse<tolerate=99>js. q=js. m ave;)

(Hint II: 從 AREMOS/Windows 主畫面點取 Data→Series→Collapse)

※ 補充: 寫程式專用的 obey 檔設計及使用

1. 使用 AREMOS 編輯軟體(從 AREMOS 主畫面點取 Tools → AREMOS Edit..., 存成「.cmd」檔)
2. 執行 Obey 「.cmd」檔(從 AREMOS 主畫面點取 Tools → Obey...)

以下是簡單計量模型 model 的 batch 檔建立(利用 AREMOS Edit...來編輯並存成 k1.cmd, 然後點取 Tools → Obey...去執行 k1.cmd 檔)

```

!定義式 cp01 = f(gdp01, cp01[-1])
!定義式 ifix01 = f((cp01+cg01+ifix01+invch01), ex01)
!定義式 m01 = f(gdp01, m01[-1])
!恆等式 gdp01 = cp01 + cg01 + ifix01 + invch01 + ex01 - m01
open<pri>rocmd;
clear rocmd;
set freq a;
set per 1970 2007;
!留意資料庫放在那一槽
open e:\wAREMOS\niaa;

equ<autofit no>cp01 log(cp01)=log(gdp01),log(cp01.1);
normalize cp01=exp(?);
fit;
equ<autofit no>ifix01 log(ifix01)=log(cp01+cg01+ifix01+invch01),log(ex01);
normalize ifix01=exp(?);
fit;
equ<autofit no>m01 log(m01)=log(gdp01),log(m01.1);
normalize m01=exp(?);
fit;
equ<autofit no constant no>gdp01=cp01+cg01+ifix01+invch01+ex01-m01;
fit;

!編譯及求解-----
set compile order yes;
model rocml=cp01,ifix01,m01,gdp01;
set solve solution soll;
set per 1970 2007;
solve;
print<1998 2007>gdp01,gdp01.soll,(gdp01.soll-gdp01)/gdp01*100;
print<1998 2007>cp01,cp01.soll,(cp01.soll-cp01)/cp01*100;

!樣本外預測-----
set per 2008 2010;
series<2008 2010>cg01=1461234,1471234,1481234;
series<2008 2010>ex01=8812345,8912345,9012345;
series<2008 2010>invch01=37020,42734,47882;
set solve solution sol2;
solve<2008 2010>;
print<2006 2010>gdp01,gdp01.soll,gdp01.sol2;
print<2006 2010>cp01,cp01.soll,cp01.sol2;

```

附錄：AREMOS 國內及內政、商業動態與景氣指標及原物料商品及中國統計資料庫及國際資料庫共 62 個資料庫如下：網址：<http://140.111.1.22/moecc/rs/pkg/tedc/add3.htm>

✚ 國內一般性與金融性統計資料庫（共 26 個）

- (1) 「台灣地區國民經濟動向統計季報資料庫」(QNET.bnk)
- (2) 「台灣地區國民所得統計資料庫」(NIAA.bnk, NIAQ.bnk)
- (3) 「台灣地區工業生產統計資料庫」(IND.bnk)
- (4) 「台灣地區進出口貿易統計資料庫」(TRADE.bnk)
- (5) 「台灣地區人力資源統計資料庫」(MAN.bnk)
- (6) 「台灣地區能源統計資料庫」(OECDR.bnk, OECD.C.bnk, OECD.O.bnk, ENG.bnk)
- (7) 「中華民國教育統計資料庫」(EDU.bnk)
- (8) 「台灣地區薪資與生產力統計資料庫」(WAGE.bnk)
- (9) 「中華民國財稅統計資料庫」(GOVT.bnk, TAX.bnk, MFIN.bnk)
- (10) 「台灣地區物價統計資料庫」(PRICE.bnk)
- (11) 「中華民國交通統計資料庫」(TRANS.bnk)
- (12) 「台灣地區農業統計資料庫」(AGR.bnk)
- (13) 「台灣總體經濟預測資料庫」(DGBAS.bnk, CEPD.bnk, IEAS.bnk, CIER.bnk, TIER.bnk)
- (14) 「台灣地區多因素生產力統計資料庫」(MFP.bnk)
- (15) 「台灣地區金融統計資料庫」(FSM.bnk)
- (16) 「台灣地區資金流量統計資料庫」(FOF.bnk, AAL.bnk)
- (17) 「台灣地區國際收支平衡表統計資料庫」(BOP.bnk)
- (18) 「台灣地區 IMF IFS 格式金融統計資料庫」(IFS.bnk)
- (19) 「台灣股票市場統計資料庫」
(STOCK00.bnk, STOCK90.bnk, STOCK80.bnk, STOCK70.bnk, TSE.bnk, TSE80d.bnk)
- (20) 「台灣上市公司股票報酬率統計資料庫」
(STOCKRR.bnk, STOCKRR9.bnk, STOCKRR8.bnk, STOCKRR7.bnk)
- (21) 「台灣股票上市公司財務報表資料庫」(COMP.bnk, COMPO.bnk, COMPH.bnk, COMPB.BNK, COMPT.BNK, COMPS.bnk)
- (22) 「台灣櫃檯買賣統計資料庫」(OTC.bnk)
- (23) 「台灣上櫃公司股票報酬率統計資料庫」(OTCRR.bnk)
- (24) 「台灣股票上櫃公司財務報表資料庫」
(OTCCOMP.bnk, OTCCOMPO.bnk, OTCCOMPH.bnk, OTCCOMP.BNK, OTCCOMPS.bnk)
- (25) 「台灣地區保險統計資料庫」(INS.bnk)
- (26) 「台灣地區期貨市場統計資料庫」(FEX.bnk)

✚ 內政、商業動態與景氣指標資料庫（共 3 個）

- (27) 「中華民國內政統計資料庫」(INT.bnk)
- (28) 「台灣地區商業動態統計資料庫」(COMM.bnk)
- (29) 「台灣地區景氣指標統計資料庫」(BCI.bnk)

✚ 原物料商品資料庫 (共 1 個)

(30) 「國內外原物料商品統計資料庫」(CI.bnk)

✚ 中國統計資料庫 (共 23 個)

- (31) 「中國統計年鑑資料庫」(CSYB.bnk)
- (32) 「兩岸經濟統計資料庫」(XST.bnk)
- (33) 「中國國民經濟核算資料庫」(CNA.bnk)
- (34) 「中國對外貿易統計資料庫」(CFOR.bnk)
- (35) 「中國投資統計資料庫」(CINV.bnk)
- (36) 「中國金融統計資料庫」(CFIN.bnk)
- (37) 「中國財政統計資料庫」(CGOV.bnk)
- (38) 「中國人口統計資料庫」(CPOP.bnk)
- (39) 「中國就業與工資統計資料庫」(CEW.bnk)
- (40) 「中國物價指數統計資料庫」(CPRI.bnk)
- (41) 「中國工業統計資料庫」(CIND.bnk)
- (42) 「中國農業統計資料庫」(CAGR.bnk)
- (43) 「中國能源統計資料庫」(CENG.bnk)
- (44) 「中國交通統計資料庫」(CTRAN.bnk)
- (45) 「中國國內貿易統計資料庫」(CDOM.bnk)
- (46) 「中國證券交易統計資料庫」(CSTO.bnk)
- (47) 「中國國際收支平衡表統計資料庫」(CBOP.bnk)
- (48) 「中國資金流量統計資料庫」(CFOF.bnk)
- (49) 「中國教育統計資料庫」(CEDU.bnk)
- (50) 「中國郵電統計資料庫」(CPOST.bnk)
- (51) 「中國旅遊統計資料庫」(CTOUR.bnk)
- (52) 「中國建築業統計資料庫」(CCON.bnk)
- (53) 「中國人民生活統計資料庫」(CLIV.bnk)

✚ 國際統計資料庫 (共 9 個)

- (54) 「美國總體經濟統計資料庫」(US.bnk)
- (55) 「美國資金流量統計資料庫」(FLOW.bnk)
- (56) 「國際貨幣基金會 (IMF) 國際金融統計 (IFS) 資料庫」(IMF.bnk)
- (57) 「國際貨幣基金會 (IMF) 國際貿易統計 (Direction of Trade)資料庫」(IMF_DOT.bnk)
- (58) 「OECD 國民所得與重要經濟指標 (Main Economic Indicators) 統計資料庫」
(ANIA.bnk, QNIA.bnk, MEI.bnk)
- (59) 「國際金融市場統計資料庫」(EMARKET.bnk, FOREX.bnk, USFIN.bnk, USFIND.bnk, GERFIN.bnk)
- (60) 「INTLINE 國際經濟統計資料庫」(INTLINE.bnk)
- (61) 「美國各州與大都會區域總體經濟統計資料庫」(RMAC.bnk, SMMAC.bnk)
- (62) 「亞洲總體經濟統計資料庫」(CEIC_ASIA.bnk)