

# TEJ+ 2009

## 資料庫系統

台灣經濟新報文化事業股份有限公司 謹呈

2008年10月

—管制文件，禁止翻印—

## 發展源起

感謝大家長期以來對 TEJ 台灣經濟新報資料庫的支持，長期以來 TEJ 致力於建置供投資授信可用之資訊，期望能為資訊使用者帶來正確且可供研究分析的資訊，我們的理念是『優質的資料品質，是投資研究的基石』，因此，對資料品質的追求，是我們不變的堅持。

2008 年，本公司為提供使用者更方便使用的介面，並改善 TEJ 財經資料庫的使用速度及加強系統友善的使用介面，於 2008 年 10 月，全新推出加強功能版的系統介面——TEJ+。

## 資料庫架構

TEJ+除承續 TEJ DBVIEW 原有的系統架構外，並新增友善使用的介面，並將持續改進增加相關資料庫。此處僅列示系統面之新增及修改，資料面之新增將於資料庫說明做介紹。

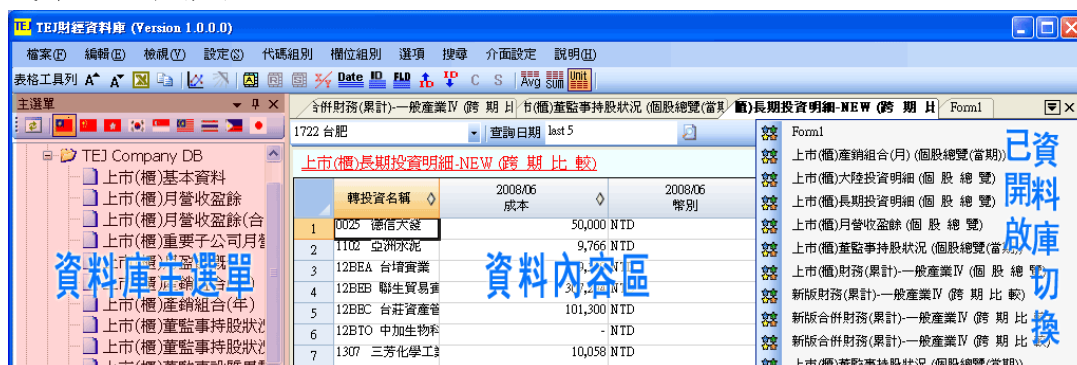
### A. 國家別之區分

將舊版的國家別從目錄選單改成為國旗區別市場；點國旗可切換市場。



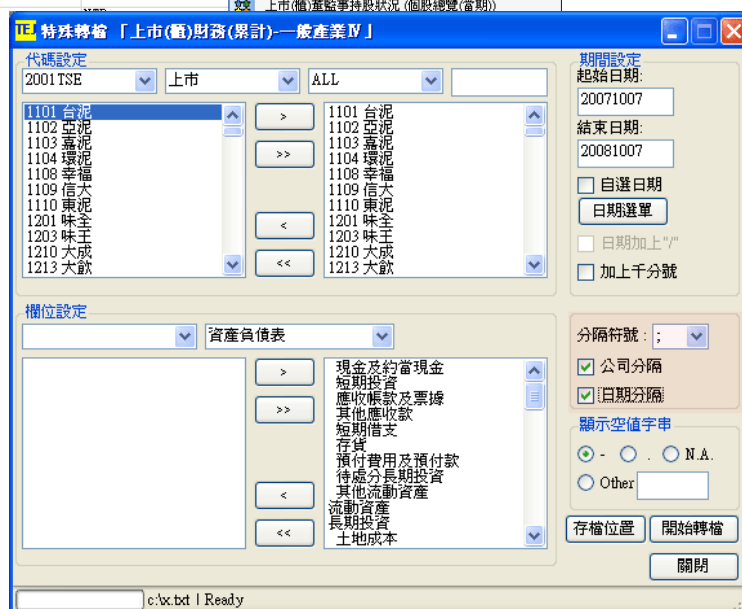
### B. 開啟資料庫之方式

資料庫開啟不再開啟新視窗，而是直接開啟資料工作表；關閉系統時，只需關閉主程式即可全部關閉。



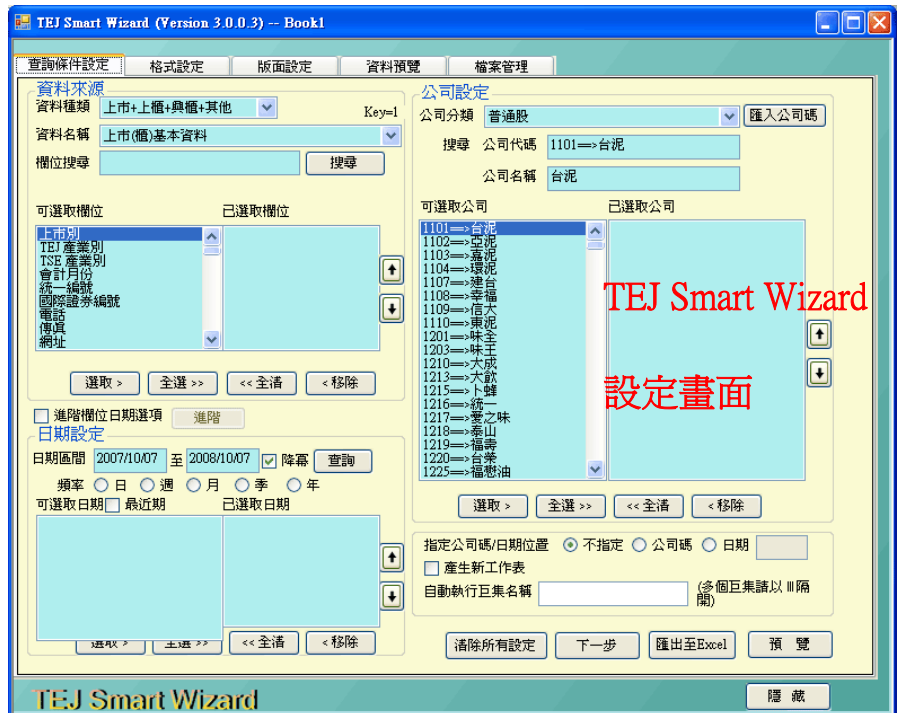
### C. 特殊轉檔功能加強

提供公司代碼及簡稱分隔、年月日分隔等功能，大量資料轉檔時，若遭遇網路斷線時，則可以視已存檔案的最後一筆資料來接續轉檔動作，不需要全部重新轉檔。



### D. TEJ Smart Wizard (excel 巨集工具)

TEJ 於 EXCEL 上的巨集工具，安裝後，可於系統主選單登入，亦可由 EXCEL 內直接登入使用。此巨集讓使用者可以自行設計常用報表，並且每日只需更新此資料表即可取得最及時之資訊。



<p>1303 南亞</p> <p>實收資本額 76,235.91 (百萬元)</p> <p>上市日期 1967/11/15</p> <p>發言人 吳慶昭 電話 02-27122211</p> <p>地址 台北市松山區敦化北路201號附樓3樓</p> <p>產業類別 MI300 塑膠工業 ICR1 膠帶 2</p> <p>主要產品 2007/12:乙二胺(19.3%)其他(14.5%)多元臨烯油(12.2%)</p>		<p>財務分析</p> <p>外債率 0.56</p> <p>負債率 17.44</p> <p>其他 63.41</p>		<p>2008/9/16 股價 43.00</p> <p>2008/9/16 除息日 2008/07/02</p> <p>2006 6.7000 0.0000 2007/07/11</p> <p>2005 3.7000 0.3000 2006/08/01 2006/08/01</p> <p>2004 3.6000 0.6000 2005/07/06 2005/07/06</p>		<p>2008/09/12 EG大將將衝破漲潮，南亞下半年處在亞幣匯率壓力中</p> <p>2008/09/03 油價大跌，相隨石化原料運動效應將引發</p> <p>2008/09/01 OCL供應於求，運費已面臨報價競爭，先向薄利時代</p>		<p>2008/08 7,098,725 161,288,560 -11.00 -16.80</p> <p>2008/07 7,141,814 149,819,840 -19.55 -20.65</p> <p>2008/06 7,118,466 124,977,830 -2.21 -2.67</p> <p>2008/05 20,783,563 102,484,685 3.21 8.59</p> <p>2008/04 20,136,840 81,701,122 -3.57 21.01</p> <p>2008/03 20,881,748 61,564,283 9.20 22.83</p> <p>2008/02 19,122,116 40,682,535 -11.31 48.48</p> <p>2008/01 21,560,418 21,560,418 -6.34 37.81</p> <p>2007/12 23,018,683 228,699,995 1.95 43.78</p> <p>2007/11 22,579,076 205,681,312 3.47 40.80</p> <p>2007/10 21,822,588 183,102,336 2.97 49.63</p> <p>2007/09 21,192,911 161,279,648 3.00 43.08</p> <p>2007/08 20,576,402 140,086,738 2.31 21.45</p> <p>2007/07 20,112,315 119,510,336 11.16 25.78</p> <p>2007/06 18,093,901 99,398,021 -5.46 18.17</p> <p>2007/05 19,138,839 81,304,120 15.01 23.08</p> <p>2007/04 16,641,000 62,165,281 -2.12 9.60</p> <p>2007/03 17,001,118 45,524,281 32.01 21.02</p> <p>2007/02 12,878,381 28,523,164 -17.68 -0.77</p> <p>2007/01 15,644,783 15,644,783 -2.28 10.13</p> <p>2006/12 16,010,123 181,652,407 -0.16 11.14</p> <p>2006/11 16,036,122 165,642,284 9.96 26.81</p>	
--	--	--	--	--	--	--	--	--	--

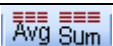
### E. 實研統計系統

為 TEJ 開發之統計軟體，係第一個結合資料庫、統計軟體、專題管理三項功能之統計軟體，且為中文化操作介面，簡便的操作讓您在更快速的進入研究主題。本系統包含超過 25 種的統計模型，為目前市場上最完整的統計應用系統，毋須學會寫巨集程式，即可套用各項統計方法。

## F. 系統功能增加



### 快速鍵：表格功能

針對新版系統 TEJ 增加下列快速功能鍵，以便使用者切換及修改，不用再強行記憶各功能的存放位置

符號	功能	說明
	格式展現、轉置	A：個股總覽；R：排行榜；S：單項目比較；X/Y：資料轉置
<b>C S</b>	合併財報、產業財報	C：近 2 二合併財報；S：近兩期產業財報
	繪圖及新聞探照燈	繪圖：開啟圖形視窗；探照燈：開啟新聞視窗
符號	功能	說明
	日期、代碼、欄位快速設定鍵	Date：特殊日期設定；ID：自選組別設定；FLD：自訂欄位組別設定
	欄位匯算平均及加總	Avg：欄位平均；Sum：欄位加總
	直接匯存成 EXCEL 及複製	匯存成 EXCEL 若格式與 TEJ Smart Wizard 相符，則可利用 TEJ Smart Wizard 更新資料。
<b>A^ A^</b>	字型大小轉換	字型大小修改

### 快速鍵：圖形功能

TEJ+2009 於繪圖功能上做了大幅度的修改，不再只限定在【跨項目比較】的功能；並且只要在數值欄位上使用滑鼠右鍵的繪圖功能，就可以立即畫圖。配合圖形功能，增加相關的快速鍵

符號	功能	說明
	圖形種類	折線、長條、圓餅、K 線圖(股價資料庫)...等。
	折線標點	標示最高、最低或全部
	圖形模式	立體圖、雙圖、雙座標圖
	圖形編輯	複製、刪除線、圖形掃描線

### 新增功能

- i. 各項轉換：在【選項】功能下，提供幣別轉換、頻率轉換、單位轉換，讓使用者可以任意切換。
- ii. 欄位簡易計算設定：在欄位組別設定時，可針對數值型的欄位運算自訂期數的加總(SUM)、平均(AVG)、及成長(GROWTH)，例如：最近五期的平均數。
- iii. 代碼組別之共用：若您使用的資料庫同為上市櫃股票的相關資料庫，則所設定的代碼組別可在各個DB內同時查閱；例如在股價資料庫設定MYGROUP，在財務資料庫內亦可查閱到MYGROUP。
- iv. 欄位搜尋：利用欄位搜尋的功能，迅速找到您需要的科目資料，並可直接於搜尋畫面開啟該資料庫。
- v. 繪圖功能：TEJ+2009 於繪圖功能上大幅度的修改，不再只限定在【跨項目比較】的功能；並且只要在數值欄位上使用滑鼠右鍵的繪圖功能，就可以立即畫圖。
- vi. TEJ公告：在您一開啟系統時，便可以看到TEJ公告，公告內容除系統異動改版外，並包含資料庫異動的最新訊息。



Table with 2 columns: Item (e.g., 2330 台積電, 市場別, 負責人) and Value (e.g., 上市, 實收資本額 256.25(百萬元)).

Table with 2 columns: Item (e.g., 2008/1/19股價, 券資比, 現金股利率) and Value (e.g., 38.00, 2.93, 7.90).

Table with 2 columns: Item (e.g., 日報酬率%, 週報酬率%, 月報酬率%) and Value (e.g., -1.2987, -12.4424, -15.4616).

Table with 2 columns: Item (e.g., 2007, 2006, 2005, 2004) and Value (e.g., 3.0251, 2.9995, 2.4991, 1.9998).

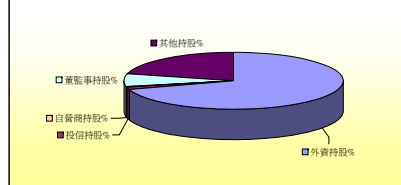
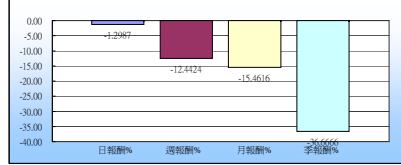


Table with 5 columns: 週股價, 成交量(千股), 收盤價(元), PBR-TPE, and PBR-TPE1, listing data from 2008/2/1 to 2008/11/14.

Table with 8 columns: 合併財報 (百萬), 2007/6, 2007/9, 2007/12, 2008/3, 2008/6, 2008/9, 2008/12, listing various financial metrics.

Table with 8 columns: 合併單季財報(M), 2007Q2, 2007Q3, 2007Q4, 2008Q1, 2008Q2, 2008Q3, 2008Q4, listing quarterly financial metrics.

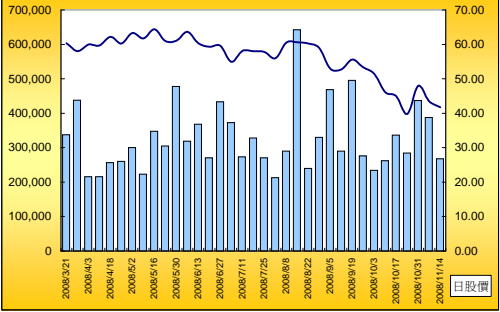
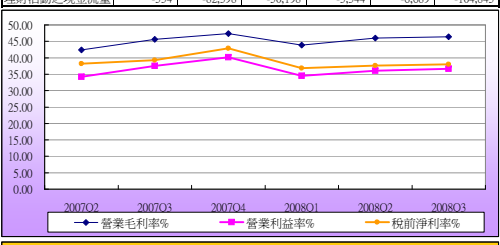


Table with 8 columns: 月營收(千), 單月營收, 累計營收, 單月MoM, 單月YoY, 累計YoY, 備註, 合併單月, 合併MoM, listing monthly financial data.

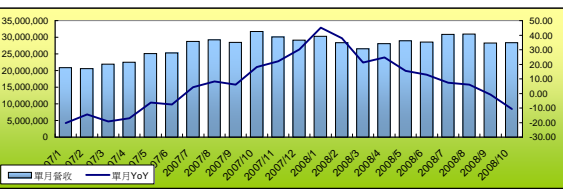


Table with 6 columns: 產銷組合 (千元), 單月銷值, 單月構成%, 單月MoM, 累計銷值, 累計構成%, 累計YoY, listing production and sales data.

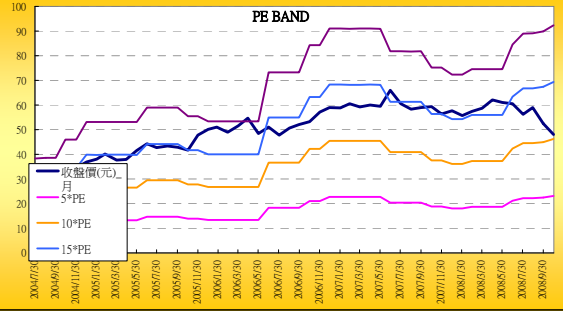
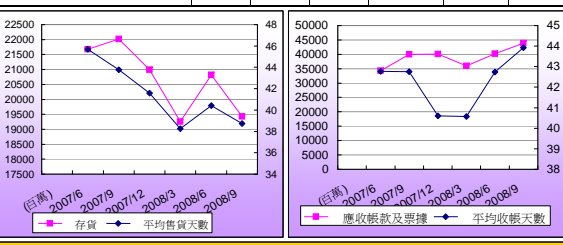
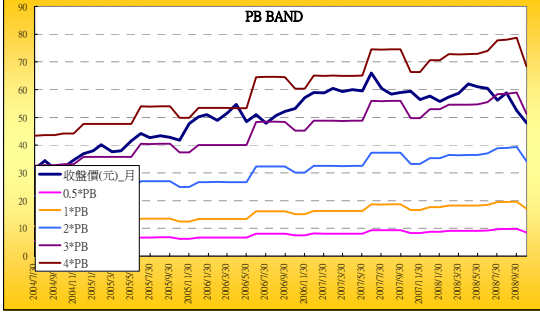


Table with 8 columns: 非合併財報 (百萬), 2007/6, 2007/9, 2007/12, 2008/3, 2008/6, 2008/9, 2008/12, listing non-consolidated financial data.

Table with 8 columns: 非合併現金流量(累計), 2007/6, 2007/9, 2007/12, 2008/3, 2008/6, 2008/9, 2008/12, listing non-consolidated cash flow data.

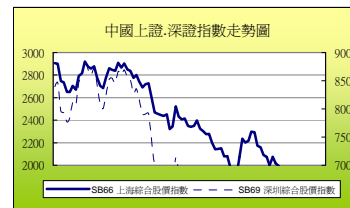
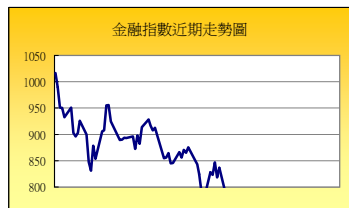
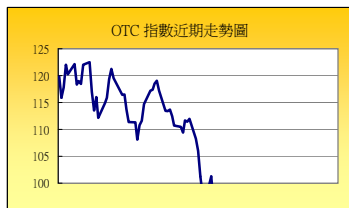
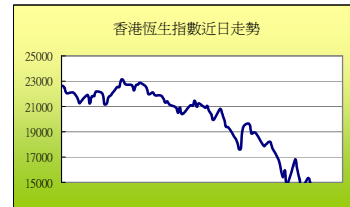
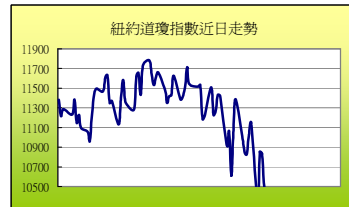
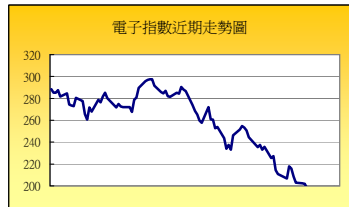
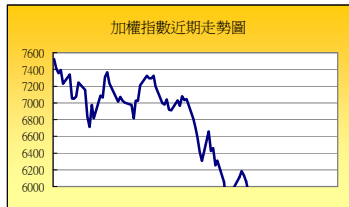
Table with 5 columns: 十大股東, 身分別, 持股數(股), 持股率%, 實持特股比, 排名, listing the top 10 shareholders.



2008/11/05

外資買賣超前20名				投信買賣超前20名				自營買賣超前20名			
證券代碼	外資買超(張)	證券代碼	外資賣超(張)	證券代碼	投信買超(張)	證券代碼	投信賣超(張)	證券代碼	自營買超(張)	證券代碼	自營賣超(張)
2892 第一金	30,495	2609 陽明	15,187	2881 富邦金	6,554	2886 兆豐金	23,271	3009 奇美電	1,757	2834 台企銀	1,970
2882 國泰金	21,895	2412 中華電	14,337	1102 亞泥	2,677	2892 第一金	12,436	1314 中石化	1,638	1301 台塑	1,314
2330 台積電	13,633	2002 中鋼	11,732	2882 國泰金	1,764	2609 陽明	12,135	2376 技嘉	1,618	1605 華新	1,204
2353 宏碁	13,336	2317 鴻海	11,094	1109 大成	1,392	3080 威力盟	5,010	1402 遠紡	1,561	2330 台積電	1,200
2409 友達	10,819	6005 群益證	10,224	3042 晶技	1,356	2610 華航	4,557	2618 長榮航	1,354	2545 皇翔	1,022
2885 元大金	9,309	3045 台灣大	9,691	2332 友訊	1,352	2325 矽品	4,234	3045 台灣大	1,179	2357 華碩	876
1301 台塑	8,189	2881 富邦金	9,635	2504 國產	1,315	3231 緯創	3,565	2002 中鋼	1,005	2353 宏碁	615
2890 永豐金	7,613	2886 兆豐金	8,348	5854 合庫	1,099	2801 彰銀	3,545	2801 彰銀	942	2006 東鋼	599
2324 仁寶	6,316	2357 華碩	8,040	2015 豐興	1,093	2311 日月光	3,380	1701 中化	907	6187 萬潤	430
1101 台泥	5,577	3231 緯創	7,800	1201 味全	1,002	2903 遠百	3,199	2201 裕隆	758	2412 中華電	408
2883 開發金	5,523	6016 康和證	5,806	1216 統一	995	2891 中信金	3,187	1905 華紙	756	2311 日月光	369
2903 遠百	5,283	3481 群創	5,593	1722 台肥	913	2357 華碩	3,142	3231 緯創	755	2409 友達	368
2834 台企銀	4,955	6116 彩晶	5,241	2104 中像	894	2324 仁寶	3,136	2880 華南金	502	2481 強茂	330
1216 統一	4,205	2856 元富證	5,062	4906 正文	784	2105 正新	2,915	2609 陽明	485	2441 超豐	316
5854 合庫	4,123	2891 中信金	4,883	2439 美律	780	2392 正崴	2,299	2886 兆豐金	446	2379 瑞昱	301
2311 日月光	3,986	2303 聯電	4,195	1402 遠紡	749	5371 中光電	1,900	2890 永豐金	421	2603 長榮	301
2854 寶來證	3,929	2105 正新	2,424	2201 裕隆	719	5347 世界	1,800	2903 遠百	401	6176 瑞儀	293
5346 力晶	3,657	2347 聯強	2,278	9904 寶成	719	2330 台積電	1,763	1802 台玻	343	2454 聯發科	286
6008 凱基證	3,505	2376 技嘉	1,889	2612 中航	685	2317 鴻海	1,626	2891 中信金	343	2475 華映	277
3474 華亞科	3,435	2614 東森	1,781	3702 大聯大	601	6278 台表科	1,605	6505 台塑化	294	2347 聯強	271

三大法人合計買賣超前20名				融資變化排行前20名				融券變化排行前20名			
證券代碼	三大法人買超(張)	證券代碼	三大法人賣超(張)	證券代碼	融資增加	證券代碼	融資減少	證券代碼	融券增加	證券代碼	融券減少
2882 國泰金	23,492	2886 兆豐金	31,173	2886 兆豐金	5,461	2892 第一金	9,410	2002 中鋼	290	2542 興富發	288
2892 第一金	18,008	2609 陽明	26,837	1314 中石化	5,142	2409 友達	8,325	2317 鴻海	29	2353 宏碁	165
2353 宏碁	11,736	2412 中華電	15,040	2515 中工	4,722	2882 國泰金	6,836	2393 億光	22	2548 華固	138
2409 友達	10,975	2317 鴻海	12,504	2609 陽明	3,735	2887 台新金	4,285	0 2017 官田鋼	0	2017 官田鋼	135
2330 台積電	10,670	2357 華碩	12,058	2885 元大金	3,568	2353 宏碁	3,940	1102 亞泥	0	9907 統一實	130
2885 元大金	9,089	2002 中鋼	11,707	2801 彰銀	3,550	2002 中鋼	3,921	1103 嘉泥	0	3009 奇美電	110
2890 永豐金	8,039	3231 緯創	10,610	2303 聯電	3,329	6008 凱基證	3,536	1104 環泥	0	2618 長榮航	100
1101 台泥	6,007	6005 群益證	10,171	2607 榮運	3,082	5854 合庫	3,143	1108 幸福	0	6197 佳必琪	70
2883 開發金	5,648	3045 台灣大	9,211	2834 台企銀	3,022	2888 新光金	2,956	1109 信大	0	2325 矽品	68
5854 合庫	5,510	2891 中信金	7,726	2610 華航	2,980	2891 中信金	2,818	1110 東泥	0	2501 國建	68
1216 統一	5,472	3481 群創	5,965	1402 遠紡	2,852	3009 奇美電	2,435	1201 味全	0	1722 台肥	66
1301 台塑	5,361	6016 康和證	5,806	2408 南科	2,845	2883 開發金	2,187	1203 味王	0	2854 寶來證	62
2618 長榮航	4,470	2105 正新	5,592	3080 威力盟	2,738	6005 群益證	2,167	1210 大成	0	1333 恩得利	58
2854 寶來證	3,992	6116 彩晶	5,388	2913 農林	2,705	2330 台積電	1,994	1213 大飲	0	2330 台積電	52
5346 力晶	3,657	2856 元富證	5,059	2317 鴻海	2,473	2890 永豐金	1,816	1215 卜蜂	0	2891 中信金	48
6008 凱基證	3,616	3080 威力盟	4,816	6116 彩晶	2,298	2384 勝華	1,795	1216 統一	0	6159 盈鼎	43
3474 華亞科	3,388	2303 聯電	4,499	5608 四維航	2,248	2376 技嘉	1,680	1217 愛之味	0	2903 遠百	42
5387 茂德	3,290	2801 彰銀	3,274	2342 茂砂	2,163	2903 遠百	1,445	1218 泰山	0	1416 廣豐	40
2834 台企銀	2,990	2881 富邦金	3,254	5346 力晶	1,982	3702 大聯大	1,403	1219 福壽	0	3499 環天科	40
2324 仁寶	2,950	6213 聯茂	2,925	8069 元太	1,935	2371 大同	1,386	1220 台榮	0	5531 鄉林	38



近一日大盤交易狀況				
證券代碼	收盤價(元)	成交量(千股)	漲跌(元)	漲跌幅%
Y9999 加權指數	4,978.26	4,541,598	-0.2878	-14.37
OTC99 OTC 指數	72.46	493,147	1.3994	1
M1100 水泥工業	70.51	58,439	4.9568	3.33
M1200 食品工業	455.35	43,386	0.8862	4
M1300 塑膠工業	145.67	108,621	-1.5743	-2.33
M1400 紡織纖維	209.82	79,259	3.1716	6.45
M1500 電機機械	48.74	47,331	1.436	0.69
M1600 電器電纜	29.5	30,454	1.7592	0.51
M1700 化學生技	59.64	126,743	2.2108	1.29
M1721 化學工業	58.5	100,260	3.0474	1.73
M1722 生技醫療	49.56	26,483	-0.3619	-0.18
M1800 玻璃陶瓷	33.44	6,762	0.6926	0.23
M1900 造紙工業	99.42	15,360	2.5054	2.43
M2000 鋼鐵工業	79.77	147,870	1.3081	1.03
M2100 橡膠類指	107.19	61,905	-0.1769	-0.19
M2200 汽車工業	53.87	19,138	1.0884	0.58
M2300 電子類指	196.19	1,491,109	-1.1039	-2.19
M2324 半導體業	51.26	421,851	-0.7359	-0.38
M2325 電腦及週	57.83	226,602	-0.8062	-0.47
M2326 光電業指	37.83	447,293	-1.3816	-0.53
M2327 通訊網路	84.06	133,961	-1.8678	-1.6
M2328 零組件指	46.39	101,636	-0.4293	-0.2
M2329 電子通路	57.53	31,685	-2.0933	-1.23
M2330 資訊服務	72.56	1,308	0.2072	0.15
M2331 其他電子	38.34	126,771	-1.3655	-0.53
M2500 建材營造	123.78	190,083	4.9428	5.83
M2600 航運業類	66.47	293,878	-1.5842	-1.07
M2700 觀光事業	75.96	10,824	-2.6528	-2.07
M2800 金融保險	580.88	904,835	2.6907	15.22
M2900 貿易百貨	90.61	46,339	0.7898	0.71
M9700 油電燃氣	91.51	9,557	-2.8969	-2.73
M9900 其他類指	85.64	44,529	0.8954	0.76

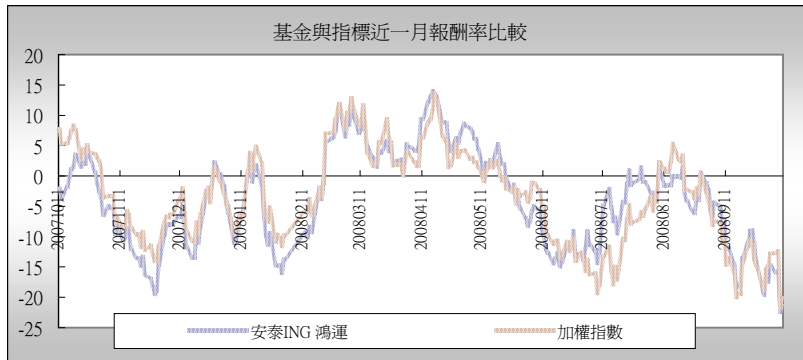
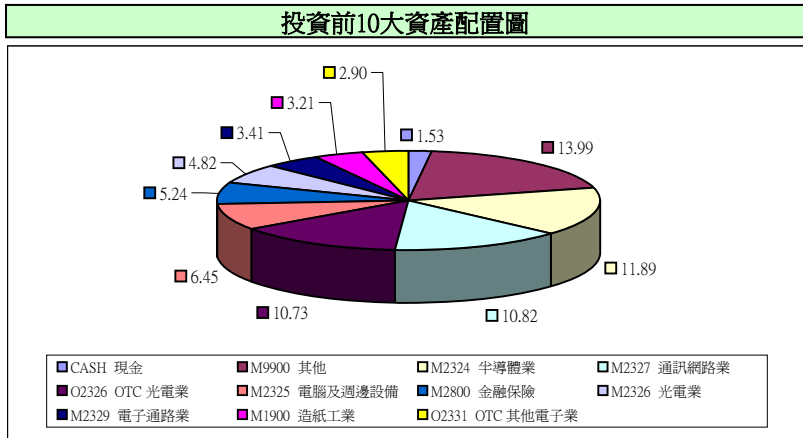
近一日國際股市動態				
亞洲股市				
代碼	指數	漲跌	漲跌幅%	
SB12 韓國綜合股價指數	1,181.50	28.15	2.4407	
SB05 香港恆生指數	14,840.16	455.82	3.1689	
SB0502 恆生中國企業指數	7,225.69	364.81	5.3172	
SB07 新加坡海峽時報指數	1,868.82	39.13	2.1386	
SB04 東京日經225指數	9,521.24	406.64	4.4614	
SB64 上海A股指數	1,849.59	56.534	3.1529	
SB66 上海綜合股價指數	1,760.61	53.906	3.1585	
SB69 深圳綜合股價指數	470.855	13.881	3.0376	
SB6903 滬深300指數	1,691.42	63.661	3.911	
SB09 曼谷SET股價指數	457.36	-0.26	-0.0568	
SB10 吉隆坡綜合股價指數	915.24	9.66	1.0667	
SB11 馬尼拉綜合股價指數	2,006.21	3.17	0.1583	
SB70 印尼雅加達JSX指數	1,366.28	-3.51	-0.2555	
SB81 越南胡志明市證券指數	377.83	16.39	4.5346	
SB7705 孟買mumbai sensx 30股價指數	10,120.01	-511.11	-4.8077	

歐美股市				
代碼	指數	漲跌	漲跌幅%	
SB03 紐約道瓊工業平均數	9,139.27	-486.01	-5.0493	
SB23 紐約史坦普爾500股價指數	952.77	-52.98	-5.2677	
SB56 NASDAQ Composite	1,681.64	-98.48	-5.5322	
SB71 費城半導體指數	236.25	-11.46	-4.6264	
SB16 倫敦金融時報一百種股價指數	4,530.73	-108.77	-2.3444	
SB75 法國巴黎CAC 40指數	3,618.11	-72.98	-1.9772	
SB08 德國DAX指數	5,166.87	-111.17	-2.1063	

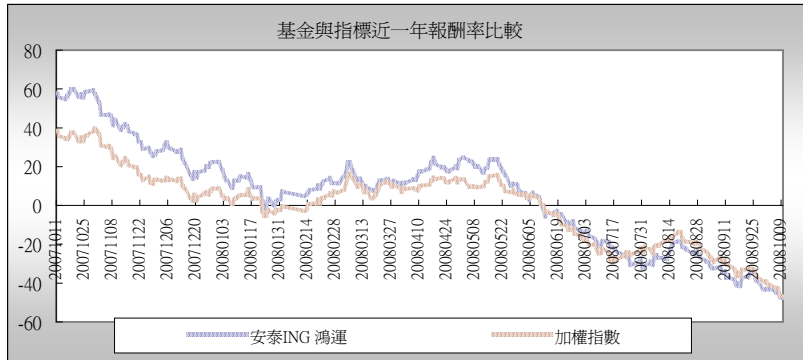
基金基本資料						
基金代碼	0001	基金簡稱	安泰ING 鴻運	統編	00968493	
中/英文名稱	安泰ING 鴻運證券投資信託基金		ING Taiwan Growth Selection Fund			
現任基金經理人	蔡純芬(2007/06/01到任)		經理費	1.20	~ 1.50 %	
基金類型	開放式一般型		保管費	0.18	~ 0.20 %	
傘狀基金	N	成員	銷售費	1.00	~ 2.00 %	
成立資產	5,000,000 (千元)		贖回費	每筆	100 元	
型態	國內募集,投資國內		標的	股票		
基金淨資產	643,354 (千元)		資料時間	2008/09/30	受益人大會費用	0 萬元
	一個月	三個月	六個月	一年	三年	
同類基金排名	90/104	89/100	62/97	31/91	45/85	
報酬率%	-21.41	-28.03	-38.03	-47.74	-10.98	
BANCHMARK%	-20.14	-27.21	-40.81	-46.78	-15.64	
同類基金平均%	-17.28	-22.50	-33.96	-46.06	-7.52	

風險控管	
資料日期	2008/10/09
淨值(元)	6.2400
日報酬率%	-2.1944
12個月	
年化標準差	38.4622
BETA值	1.0931
SHARPE值	-0.5432
IR值	0.1296
24個月	
年化標準差	37.6769
BETA值	1.1170
SHARPE值	-0.1017
IR值	0.1707

基金投資組合—產業別				
產業別	投資率 %	比上月增減%	產業報酬%	比重排名
CASH 現金	1.53	NA	NA	
M9900 其他	13.99	0.27	-1.92	1
M2324 半導體業	11.89	-0.83	-3.03	2
M2327 通訊網路業	10.82	-0.46	-4.16	3
O2326 OTC 光電業	10.73	1.66	-0.96	4
M2325 電腦及週邊設備	6.45	0.37	-2.87	5
M2800 金融保險	5.24	-0.10	-6.11	6
M2326 光電業	4.82	0.07	0.18	7
M2329 電子通路業	3.41	0.19	-0.51	8
M1900 造紙工業	3.21	0.11	-1.21	9
O2331 OTC 其他電子業	2.90	-0.65	0.00	10
M2328 電子零組件	2.60	0.12	-1.52	11
M2000 鋼鐵工業	1.90	-0.17	-10.17	12
M1200 食品工業	1.28	0.08	1.79	13
M1100 水泥工業	1.06	0.10	2.11	14
M2331 其他電子業	1.01	-2.21	-10.00	15
M2500 建材營造	0.24	0.02	-4.13	16
O2324 OTC 半導體業	0.06	0.00	1.10	17
國內合計	81.61			
國外合計	0			

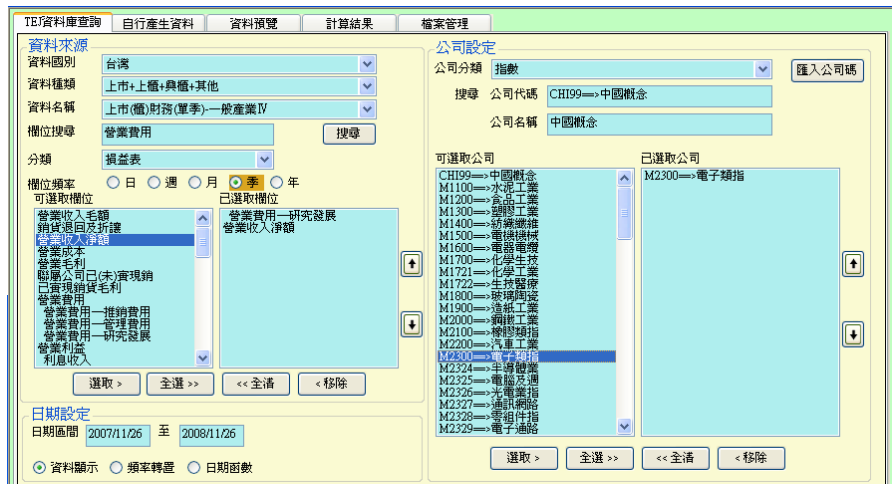


基金投資組合—個股別				
證券別	投資率 %	持股數/流通在外	個股月報酬%	比重排名
2498 宏達電	7.16	0.01	-17.94	1
3452 益通	6.63	0.20	-25.22	2
9921 巨大	6.15	0.17	-14.02	3
2454 聯發科	5.57	0.01	-11.32	4
9914 美利達	4.77	0.28	-25.80	5
3008 大立光	4.68	0.07	-23.72	6
2881 富邦金	4.21	0.02	-15.70	7
1785 光洋科	3.72	0.14	-27.88	8
2347 聯強	3.21	0.04	-20.37	9
6271 同欣電	3.15	0.39	-34.29	10
2317 鴻海	3.14	0.00	-17.65	11
1905 華紙	3.02	0.30	-32.08	12
6239 力成	3.00	0.04	-30.30	13
2412 中華電	2.90	0.00	-5.08	14
9933 中鼎	2.67	0.13	2.14	15
2353 宏碁	2.48	0.01	-16.22	16
3042 晶技	2.42	0.14	-21.86	17
6244 茂迪	2.22	0.04	-21.39	18
2474 可成	2.10	0.03	-6.54	19
2015 豐興	2.02	0.05	-32.46	20
3231 緯創	1.50	0.02	-15.87	21
3311 閎暉	1.08	0.06	-24.13	22
2882 國泰金	1.01	0.00	-29.03	23
1102 亞泥	1.00	0.01	-20.23	24
6286 立錡	0.90	0.03	-35.36	25

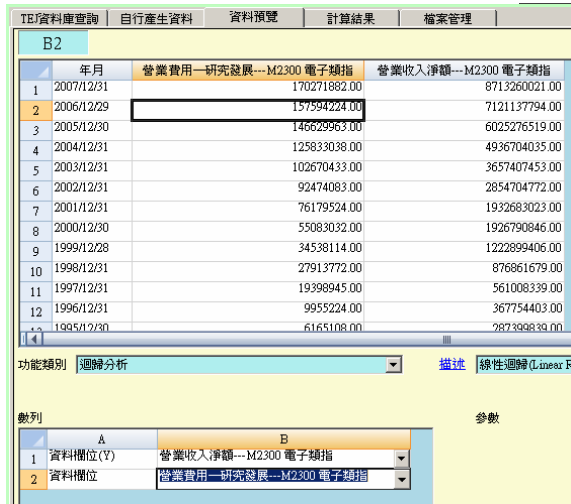


# 實研統計系統

實研統計系統為TEJ開發之統計軟體，係第一個結合資料庫、統計軟體、專題管理三項功能之統計軟體，包含超過25種的統計模型，且為中文文化操作介面，簡便的操作讓您能更快速的進入研究主題。



設定好欲分析資料後，可針對選取之樣本進行敘述統計、假設檢定、迴歸分析、變異數分析、財務分析...等。



當研究議題所需樣本無法有效取得時，可利用亂數產生器功能模擬出不同的隨機分佈及其樣本，進而對所產生的樣本進行統計分析。

選取的隨機分佈方法所模擬出的樣本

