

國立成功大學



turnitin™

原創性比對系統

學生版 教育訓練



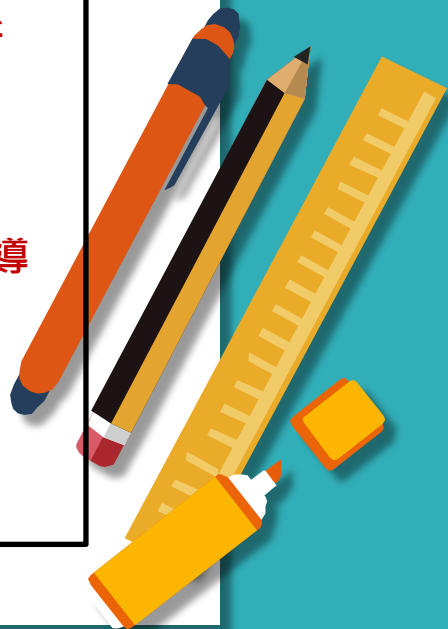
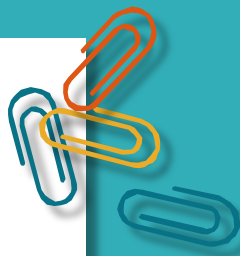
iGroup 智泉國際事業有限公司

2024/04/19



國立成功大學研究生學位考試規定：

1. 碩&博士畢業生(含在職專班)，申請學位考試前皆須先提交「論文比對報告」，論文比對結果報告請指導教授於空白處簽名同意(或系所自行決定)，方可向所屬教學單位提出學位考試申請。
2. 通過學位考試之研究生，應繳交學位論文紙本、全文電子檔、**經指導教授簽名確認之論文比對原創性報告電子檔(上傳至ETDS)**及學位考試成績，於辦妥離校程序後，教務處始得發予學位證書。



上傳「原創性報告」

1

輸入
標題

2

簽名
掃描

3

上傳
系統

課程資料夾 我的成績 討論 行事曆

現在檢視：首頁 > 20190901-20191231

提交：單獨檔案上傳

剪貼上傳

名

姓

提交物件標題

我能提交什麼？

圖書館資源取用改善 王大明

原創性報告

3% 相似度指數

3% 網際網路來源

0% 出版物

0% 學生文稿

指導教授簽名

1 admission.ncu.edu.tw 網際網路來源 2%

2 www.audentia-gestion.fr 網際網路來源 2%

排除參考書目

排除參考書目

博碩士論文系統

博碩士資料審核流程：論文題目審核 → 全文文檔上傳 → 查重 → 相似度報告 → 修改 → 重新上傳 → 審核不通過 → 列出的報告

上傳論文

步驟二：上傳論文全文及比對報告檔案

注意：資料儲存完畢前，可進行下一步驟。

溫馨提示：

- 一 將論文全文及一個PDF檔案上傳，PDF檔案需加入學部印、DOI印及學部印。
- 二 選擇PDF檔，只需選擇原稿及比對PDF檔上傳即可。

電子全文及比對報告

電子全文必須上傳，比對報告

電子全文PDF.pdf

比對報告.pdf

保存 保存，執行下一步

1. Turnitin系統 → 【提交物件標題】

欄位 → 依下列格式輸入。

1. 格式：論文題名 姓名
2. 範例：
 - 圖書館資源取用改善 王大明

2. 下載報告 → 擷取「原創性報告」

自「主要來源」字樣

不需論文
原文部分

- 列印 → 指導教授簽名(空白處如上圖示) → 掃描為電子檔。

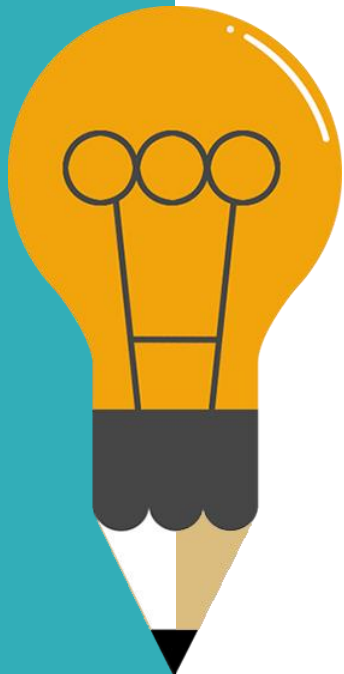


博碩士論文系統

3. 博碩士論文系統 →

上傳擷取之「原創性報告」PDF文件到博碩士論文系統。

Agenda



01

系統簡介

02

帳號啟用與重設密碼

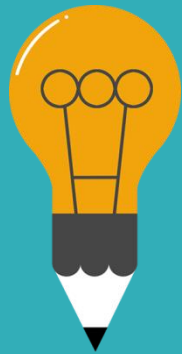
03

系統操作方式

- 使用者介面
- 原創性報告檢視
- 上傳文稿
- 下載列印報告

04

常見問題 / Q&A



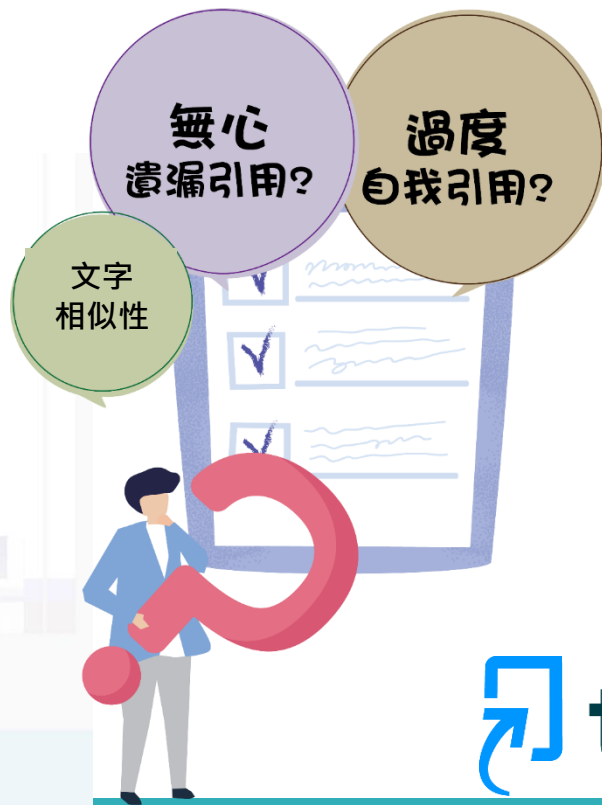
系統簡介

◎比對資料庫來源 ◎學術倫理資源 ◎系統支援語言

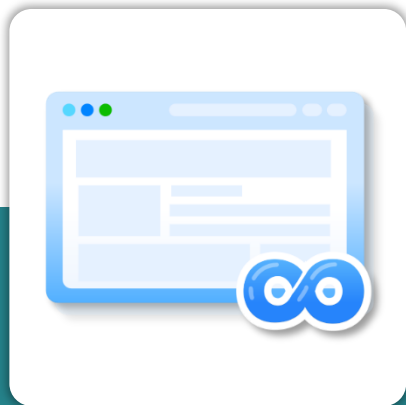
報告的相似度僅代表文章與資料庫文字的相似程度



✘ 並非直接判定抄襲與否的指標 ✘



使用Turnitin比對系統的優點



不限網域.開啟網頁
多次上傳比對



協助教師
指導學生文稿



提升
文稿原創性

Turnitin比對資料庫來源



470億

公開網頁資訊



19億

用戶上傳文稿



1.9億

期刊出版品

(Aug. 2023)

image: Flaticon.com



學術研究倫理教

主題課程與單元分



0105_不當研究行為：捏造與篡改資料

核心單元

[簡介](#)

已加選



0106_不當研究行為：抄襲與剽竊

核心單元

[簡介](#)

已加選



0108_學術寫作技巧：引述

核心單元

[簡介](#)

已加選



0109_學術寫作技巧：改寫與摘寫

核心單元

[簡介](#)

已加選



0107_不當研究行為：自我抄襲

核心單元

[簡介](#)

已加選

語系支援

▶ 上傳文章內容可支援30種語言：

English, Chinese (simplified and traditional), Japanese, Thai, Korean, Catalan, Croatian, Czech, Danish, Dutch, Finnish, French, German, Hungarian, Italian, Norwegian (Bokmal, Nynorsk), Polish, Portuguese, Romanian, Serbian, Slovak, Slovenian, Spanish, Swedish, Arabic, Greek, Hebrew, Farsi, Russian, and Turkish

▶ Turnitin操作平台介面可切換20種語言



帳號啟用與重設密碼



- ▶ 電子資源使用
- ▶ 館藏利用課程
- ▶ 論文上傳諮詢
- ▶ 學術影響力分析
- ▶ OA期刊投稿



常用連結

- **成圖新冠肺炎防疫**
- 館藏目錄 | 新書通報
- 圖書預約續借登入
- 個人資料修改
- 電子資源查詢
- 館藏資源利用教育
- 博碩士論文系統
- **Turnitin論文比對系統**
- 各種身份讀者服務
- 空間管理系統
- NDDS | RapidILL
- 即時跨館整合查詢
- 書香享閱卡

最新消息

- [誠徵]圖書館系統資訊組工讀生
- 4/3-4/5兒童節、民族掃墓節及調整放假，總館及醫分館閉館，新K館照常開放
- 4/11 Online workshop - How to get your articles published in academic journals
- 生成式人工智慧的圖文革命浪潮_ChatGPT與MidJourney系列演講及書展(2023/03/13-04/16)
- 【課程】Mendeley書目管理軟體講習課程
- 4月20日 13:00 圖書館深化讀者體驗的新思考 專題演講
- 臺南國際海報邀請展暨設計類圖書主題書展
- 【有獎徵答】多種資料庫活動，歡迎挑戰拿獎品
- 中中考期間(4/10-4/23)總館每日延後至22:30閉館
- 112年度員工專書展覽暫移至圖書館2樓服務台前展示
- 總圖參老書籤_搬遷公告

圖書館活動



學生申請帳號請參考 快速操作指南

1. Turnitin論文原創性比對系統

- 資料類型: 資料庫
- 連線範圍: Web 版
- 備註: 1. 系統使用操作:

- 【教職員工生】上傳比對文稿，請務必參閱 [Turnitin 快速操作指南](#) 註冊「Turnitin 學生帳號」，並見帳密資訊註冊圖書館課程，即可比對文稿。
- 【教師】擬開課供學生繳交作業，請填寫「[Turnitin 課程帳號申請](#)」。
- 【瀏覽器】Turnitin 不支援 IE 瀏覽器，請改用其他瀏覽器。

2. 學位考試變革：[國立成功大學研究生學位考試細則](#)

- 109-1學期 教務會議決議：應屆博碩士班研究生(含在職專班)須於申請學位考試前繳交比對報告。
- 109-1學期 教務會議決議：有關比例規定與各系所施行細節(包含指導教授簽名細節等規定)，請洽詢各系辦。
- 111-1學期 修正考試細則第10條略以，通過學位考試之研究生，應繳交學位論文紙本、全文電子檔、經指導教授簽名確認之論文比對原創性報告電子檔及學位考試成績，於辦妥離校程序後，教務處始得發予學位證書。
- 建議系所申請教師帳號，開設「系所課程」，以利就近查閱學生上傳之原創性報告。「圖書館課程」僅供學生個人學習及練習 Turnitin 系統比對功能使用，相關比對資料皆由原上傳人自行運用，本館恕不代為提供或轉作其他用途。

問題通報 [帳密資訊](#) [簡介](#)

♥ 511 👍 31 👁 7593 🖨 友善列印

登入後獲得課程代碼

開啟Turnitin首頁 turnitin.com，可切換為「繁體中文」介面

Turnitin launches iThenticate 2.0 to help maintain integrity of high stakes content with AI writing detection [Learn more →](#)

turnitin Why Turnitin Products Resources Partners Media Center [Support](#) [Contact Sales](#) [Log In](#)

Choose your region

Selecting a different region will redirect you to the appropriate Turnitin site.

Americas	Europe & Middle East	Asia Pacific
United States (English)	Deutschland (Deutsch)	Australia
America Latina (Español)	España (Español)	India (English)
Brasil (Português)	France (Français)	Indonesia (Bahasa Indonesia)
Canada (English)	Italia (Italiano)	日本 (日本語)
México (Español)	Middle East (عربي)	대한민국 (한국어)
	Nederland (Nederlands)	New Zealand (English)
	Portugal (Português)	Philippines (English)
	Türkiye (Türk)	中国 (简体中文)
	United Kingdom (English)	台灣 (繁體中文)

讓學生能夠盡其所能，完成

原創作品



選擇 Turnitin Feedback Studio



為何選擇 Turnitin 產品 合作夥伴 媒體中心



登入使用 Turnitin 產品

選擇您要登入的 Turnitin 產品



Feedback Studio

Turnitin Feedback Studio 檢核學生作業及論文的原創性，並於批閱時給予回饋與評分，從而培養學生優秀的寫作能力，促進學術誠信。

登入資訊 →



Gradescope

應用最新技術的評分系統，能讓您從任何地方對各種類型的評量給予回饋與批改評分。

登入資訊 →



iThenticate

iThenticate 幫助研究人員與學術出版社檢查投稿文章的原創性，以確保出版品質符合誠信倫理。



登錄 Turnitin

電子郵件地址

密碼

登錄

或者



Sign in with Google



Log in with Clever

忘了您的密碼？ [點選這裡。](#)

需要更多幫助？ [點選這裡。](#)

新的使用者？ [點選這裡。](#)



隱私權政策

我們非常重視你的隱私。我們不會為了行銷目的與任何外部公司分享您的資訊。您的資訊只與我們的協力廠商合作夥伴共用，以便我們提供服務。



建立用戶設定檔案

所有使用者都必須擁有使用者設定檔才能使用該服務。請選擇您將要使用 Turnitin 的方式：

- 學生
- 教學助理
- 指導教師

現有使用者？

如果您之前使用過該服務，則無需創建新的使用者設定檔。使用舊證書登錄[此處](#)。

[隱私保證書](#) | [隱私權政策](#) | [服務條款](#) | [遵循歐盟資料保護指令](#) | [著作權保護](#) | [法律常見問答](#)

版權 © 1998 – 2023 Turnitin, LLC. 版權所有。

建立新學生帳戶

課程代碼資訊

所有學生必須註冊至已啟用的課程中。欲註冊至課程，請輸入課程 ID 及教師提供給您的課程註冊密鑰。

Please note that the key and pincode are case-sensitive. If you do not have this information, or the information you are entering appears to be incorrect, please contact your instructor.

課程代碼

課程註冊密鑰

用戶資訊

你的名字

1. Turnitin論文原創性比對系統

- 資料類型: 資料庫
- 連線範圍: Web 版

備註:

- 系統使用操作:
 - 教職員工生個人上傳比對文稿，請務必參照 Turnitin 快速操作指南 註冊「Turnitin 學生帳號」。
 - 教師申請開設課程供學生繳作業，請點選 開課教師申請「Turnitin 課程帳號」。
 - 自學操作，可參考本學期教育訓練課程，或線上觀看教育訓練課程錄影。
 - 加入課程的帳號或是舊課程過期欲加入新課程的帳號請點選「帳號資訊」。
 - Turnitin 不支援使用 IE 瀏覽器，請改用其他瀏覽器。
- 學位考試變革：國立成功大學研究生學位考試細則
 - (109-1學期)教務會議決議：應屆博碩士班研究生(含在職專班)須於申請學位考試前繳交比對報告。
 - (109-1學期)教務會議決議：有關比例規定與各系所施行細節(包含指導教授簽名細節等規定)，請洽詢各系辦。
 - (111-1學期)考試細則第10條略以，通過學位考試之研究生，應繳交學位論文紙本、全文電子檔，經指導教授簽名確認之論文比對原創性報告電子檔及學位考試成績，於辦妥離校程序後，教務處始得發予學位證書。
 - 建議系所申請教師帳號，開設「系所課程」，以利就近查詢學生上傳之原創性報告。「圖書館課程」僅供學生個人學習及練習 Turnitin系統比對功能使用，相關比對資料皆由原上傳人自行運用，本館恕不代為提供或轉作其他用途。

問題通知

帳號資訊 簡介 >

♥ 500

👍 27

👁 3718

🖨 友誼列印

登入後獲得課程代碼

用戶資訊

您的名字

建議此處填寫全名

您的姓氏

建議將學號作為姓氏

顯示姓名為

- 名 (空格) 姓 (例: 建民 王)
- 姓 (空格) 名 (例: 王 建民)
- 姓(無空格)名 (例: 王建民)

電子郵件地址

建議使用學校信箱/Gmail註冊

確認電子郵寄地址

密碼和安全考量

請為您的帳戶建立新密碼。您的密碼必須：

必須至少 12 個字元

至少包含一個數字

包含大寫和小寫字母

至少包含一個特殊字元 (~!@#\$%^&*()-_+=[]{}|;":'<>.,?/)

輸入您的密碼

確認您的密碼

接下來，請輸入秘密提示問題和答案。當您忘記密碼並需要重新設定時，此問題便會出現。

秘密提示問題

請選取一個秘密提示問題。

您第一次跳慢舞的歌曲是哪一首？

您印象中看過的第一本書作者是哪位？

您的老家位於哪條街上？

您第一輛車的製造商及型號是？

您扮過的第一個超級英雄是誰？

您小時候最要好的朋友叫做什麼名字？

您的公司是在哪個城市認識的？

在忘記密碼時使用以重設密碼

用戶同意書

請閱讀下面我們的用戶同意書。選擇 "我同意" 來完成您的用戶設定檔案。

Turnitin 終端使用者授權協議

*歐盟地區以外的使用者請僅參閱第 A 節。



我不是機器人



reCAPTCHA
隱私權 - 條款

我同意--建立用戶設定檔案

不同意--取消用戶設定檔案

[隱私保證書](#) | [隱私權政策](#) | [服務條款](#) | [遵循歐盟資料保護指令](#) | [著作權保護](#) | [法律常見問答](#)

版權 © 1998 - 2023 [Turnitin, LLC](#). 版權所有。



帳號啟用與重設密碼

若您遇到以下情形，請參考「重設密碼」步驟



已使用過系統
但忘記密碼或密碼過期

重設密碼：首頁登入

請開啟Turnitin首頁 turnitin.com，可切換為「繁體中文」介面

Turnitin launches iThenticate 2.0 to help maintain integrity of high stakes content with AI writing detection [Learn more →](#)

turnitin Why Turnitin Products Resources Partners Media Center [Support](#) [Contact Sales](#) [Log In](#)

Choose your region

Selecting a different region will redirect you to the appropriate Turnitin site.

Americas	Europe & Middle East	Asia Pacific
United States (English)	Deutschland (Deutsch)	Australia
America Latina (Español)	España (Español)	India (English)
Brasil (Português)	France (Français)	Indonesia (Bahasa Indonesia)
Canada (English)	Italia (Italiano)	日本 (日本語)
México (Español)	Middle East (عربي)	대한민국 (한국어)
	Nederland (Nederlands)	New Zealand (English)
	Portugal (Português)	Philippines (English)
	Türkiye (Türk)	中国 (简体中文)
	United Kingdom (English)	台灣 (繁體中文)

讓學生能夠盡其所能，完成

原創作品



選擇 Turnitin Feedback Studio



為何選擇 Turnitin 產品 合作夥伴 媒體中心 搜索

登入使用 Turnitin 產品

選擇您要登入的 Turnitin 產品



Feedback Studio

Turnitin Feedback Studio 檢核學生作業及論文的原創性，並於批閱時給予回饋與評分，從而培養學生優秀的寫作能力，促進學術誠信。

登入資訊 →



Gradescope

應用最新技術的評分系統，能讓您從任何地方對各種類型的評量給予回饋與批改評分。

登入資訊 →



iThenticate

iThenticate 幫助研究人員與學術出版社檢查投稿文章的原創性，以確保出版品質符合誠信倫理。



登錄 Turnitin

電子郵件地址

密碼

登錄

或者

 Sign in with Google

 Log in with Clever

忘了您的密碼？ [點選這裡。](#)

需要更多幫助？ [點選這裡。](#)



新的使用者？ [點選這裡。](#)

隱私權政策

我們非常重視你的隱私。我們不會為了行銷目的與任何外部公司分享您的資訊。您的資訊只與我們的協力廠商合作夥伴共用，以便我們提供服務。



重新設定用戶密碼

請輸入您用來建立您的用戶設定檔案的的電子郵件地址。完成後，點選“下一步”。

電子郵件地址

輸入Email信箱資訊

如果您不知道您帳戶的電子郵件地址...

請要求您的指導教師(或 Turnitin 管理員, 若您是指導教師的話) 帮您查詢您的電子郵件地址。

備註: 因為隱私同意書的約束, Turnitin 不能公開您的電子郵件地址, 甚至是公開給您自己。您必須從您的機關獲得此資訊。

下一步

方法一：記得祕密問題答案

重新設定用戶密碼

若您記得您的秘密安全問題的答案，請輸入在底下。結束後，點選"下一頁"。

若您使用另一種語言（跟您現在閱讀的語言不同的語言）來問您的安全問題，請從以下的列表來選擇您的語言：繁體中文

秘密安全問題:

您的老家位於哪條街上？

答案:

輸入當初設定的答案

忘了您的答案?

請注意所有的密碼都是區分大小寫的。請檢查下您的垃圾郵件匣看是否有密碼重置郵件，有時該郵件會被過濾到垃圾郵件匣。這封郵件發自noreply@turnitin.com。您可能需要將該位址加入過濾系統白名單。

下一步

前一個

重新設定用戶密碼

請輸入您的新密碼。您的密碼必須：

必須至少 12 個字元

至少包含一個數字

包含大寫和小寫字母

至少包含一個特殊字元 (~!@#\$%^&*()-+=[]\;:'<>.,?/)

密碼

確認密碼

下一步

取消

方法二：忘記祕密問題答案

重新設定用戶密碼

若您記得您的祕密安全問題的答案，請輸入在底下。結束後，點選「下一頁」。

若您使用另一種語言（跟您現在閱讀的語言不同的語言）來問您的安全問題，請從以下的列表來選擇您的語言：繁體中文

祕密安全問題:

您的老家位於哪條街上？

答案:

忘了您的答案？

請注意所有的密碼都是區分大小寫的。請檢查下您的垃圾郵件匣看是否有密碼重置郵件，有時該郵件會被過濾到垃圾郵件匣。這封郵件發自noreply@turnitin.com。您可能需要將該位址加入過濾系統白名單。

下一步

前一個

重新設定用戶密碼

重設密碼的鏈接已寄至: @gmail.com

您有24小時使用此電子文件中的鏈接來變更密碼。

重新設定您的 Turnitin 密碼

Turnitin No Reply <noreply@turnitin.com>

收件者 srhung@yahoo.com.tw

敬愛的 容真,

欲重設您的 Turnitin 密碼, 請點選 [這裡](#) 並遵循其中的說明。

若您有困難點選該鏈接, 您可複製、粘貼下列的 URL 至您的瀏覽器:

https://www.turnitin.com/login_reset.asp?lang=zh_tw&id=e1817b2c789ee896e36caf2ab74662aa

此鏈接將會在 24 小時後過期。若您收到一個信息, 告訴您該鏈接已過期, 請點選 [這裡](#) 以請求一個新的 '密碼重設' 鏈接。

您也可以複製、粘貼以下的 URL 至您的瀏覽器以請求一個新的 '密碼重設' 鏈接:

https://www.turnitin.com/password_reset1.asp?lang=zh_tw

感謝您使用 Turnitin,

Turnitin 團隊

若連結過期，
點選此處系統會重新發信

方法二：忘記祕密問題答案

重新設定用戶密碼

請輸入您的新密碼。您的密碼必須：

必須至少 12 個字元

至少包含一個數字

包含大寫和小寫字母

至少包含一個特殊字元 (~!@#\$%^&*()_+=[]\;:'"{}<>.,?/)

密碼

確認密碼

下一步

取消

重設密碼已完成

謝謝您！您的密碼已成功地重新設定了。請記下來以備日後使用。

[現在登入](#)



系統操作方式

◎**使用者介面** ◎上傳文稿 ◎原創性報告檢視 ◎下載列印報告

請開啟Turnitin首頁 turnitin.com，可切換為「繁體中文」介面



[Why Turnitin](#) [Products](#) [Resources](#) [Partners](#) [Media Center](#) [Search](#)



[Support](#) [Contact Sales](#) [Log In](#)

Choose your region

Selecting a different region will redirect you to the appropriate Turnitin site.

Americas

- [United States \(English\)](#)
- [America Latina \(Español\)](#)
- [Brasil \(Português\)](#)
- [Canada \(English\)](#)
- [México \(Español\)](#)

Europe & Middle East

- [Deutschland \(Deutsch\)](#)
- [España \(Español\)](#)
- [France \(Français\)](#)
- [Italia \(Italiano\)](#)
- [Middle East \(عربي\)](#)
- [Nederland \(Nederlands\)](#)
- [Portugal \(Português\)](#)
- [Türkiye \(Türk\)](#)
- [United Kingdom \(English\)](#)

Asia Pacific

- [Australia](#)
- [India \(English\)](#)
- [Indonesia \(Bahasa Indonesia\)](#)
- [日本 \(日本語\)](#)
- [대한민국 \(한국어\)](#)
- [New Zealand \(English\)](#)
- [Philippines \(English\)](#)
- [中国 \(简体中文\)](#)
- [台灣 \(繁體中文\)](#)

讓學生能夠盡其所能，完成

原創作品



選擇 Turnitin Feedback Studio



為何選擇 Turnitin 產品 合作夥伴 媒體中心



登入使用 Turnitin 產品

選擇您要登入的 Turnitin 產品



Feedback Studio

Turnitin Feedback Studio 檢核學生作業及論文的原創性，並於批閱時給予回饋與評分，從而培養學生優秀的寫作能力，促進學術誠信。

登入資訊 →



Gradescope

應用最新技術的評分系統，能讓您從任何地方對各種類型的評量給予回饋與批改評分。

登入資訊 →



iThenticate

iThenticate 幫助研究人員與學術出版社檢查投稿文章的原創性，以確保出版品質符合誠信倫理。

登錄 Turnitin

電子郵件地址

密碼

登錄



或者



Sign in with Google



Log in with Clever

忘了您的密碼？[點選這裡。](#)

需要更多幫助？[點選這裡。](#)

新的使用者？[點選這裡。](#)

隱私權政策

我們非常重視你的隱私。我們不會為了行銷目的與任何外部公司分享您的資訊。您的資訊只與我們的協力廠商合作夥伴共用，以便我們提供服務。



登錄 Turnitin

電子郵件地址

密碼

登錄

或者



Sign in with Google



Log in with Clever

[忘了您的密碼？點選這裡。](#)

[需要更多幫助？點選這裡。](#)

[新的使用者？點選這裡。](#)

[隱私權政策](#)

我們非常重視你的隱私。我們不會為了行銷目的與任何外部公司分享您的資訊。您的資訊只與我們的協力廠商合作夥伴共用，以便我們提供服務。

建議

將此登入頁面加入書籤列

方便下次登入





所有課程

加入班級

現在檢視：首頁

關於此頁

這是您的學生首頁。此首頁顯示您已註冊的課程。若要加入新課程，請點選“加入課程”選項。點選課程名稱以開啟該課程的課程首頁。您可以藉由首頁提交文稿。欲查詢有關如何提交的資訊，請看我們的 [服務頁面](#)。

iGroup: iGroup University-OC only

課程代碼	課程名稱	指導教師	狀態	開始日期	結束日期	從課程除名
36366866	論文比對	Sherry Chang	啟用	2022年10月02日	2022年12月31日	

4

5

6

4.課程名稱：

學生可使用此門課程上傳文章比對

5.指導教師

6.課程狀態：

啟用：可比對

過期：課程已過期，請找該課程指導教師

1.用戶資訊：

修改個人資料、重設密碼

2.使用者身份切換：

學生/教師(若學生被指定為助教)身份

3.平台語言切換：

可支援20種語言(含繁體中文)

ngSherry | 用戶資訊 | 訊息 | 學生 | 繁體中文 | 說明 | 登出

1

2

3



系統操作方式

◎使用者介面 ◎**上傳文稿** ◎原創性報告檢視 ◎下載列印報告

上傳文稿 檔案格式支援



01 比對內容

✔ 文字 ✘ 圖片 / LaTeX

02 檔案格式

PDF(無加密、可反選文字、非Mac直接轉檔)

Microsoft Word, Excel, PowerPoint, WordPerfect, PostScript
HTML, RTF, OpenOffice (ODT), Hangul (HWP), Google Docs,
和純文字

03 檔案上限

小於 100MB & 800頁；大於20字

04 瀏覽器使用

✔ Chrome, Firefox
Safari, Edge ✘ 舊IE

點選課程名稱



所有課程 加入班級

現在檢視：首頁

關於此頁

這是您的學生首頁。此首頁顯示您已註冊的課程。若要加入新課程，請點選"加入課程"選項。點選課程名稱以開啟該課程的課程首頁。您可以藉由首頁提交文稿 欲查詢有關如何提交的資訊，請看我們的 [服務頁面](#)。

iGroup: iGroup University-OC only

課程代碼	課程名稱	指導教師	狀態	開始日期	結束日期	從課程除名
36366866	論文比對	Sherry Chang	啟用	2022年10月02日	2022年12月31日	

點選開啟進入作業匣上傳

課程資料夾

我的成績

討論

行事曆

現在檢視：首頁 > 論文比對課程

歡迎來到您的新課程首頁！歡迎您來到新的課程主頁！您可以在課程主頁中看到課程中的所有作業、查看作業資訊、上傳文稿及檢視文稿回饋。

將游標停留在各個項目上以查看更多資訊。

課程主頁

This is your class homepage. To access more information about the assignment, click the "Open" button.

作業收件匣：論文比對課程

作業標題

日期

比對區1

開始 2023年11月02日 9:56AM
截止 2023年11月30日 11:59PM
發表 2023年11月30日 11:59PM

開啟

比對區2

開始 2023年11月02日 2:26PM
截止 2023年11月30日 11:59PM
發表 2023年11月30日 11:59PM

查看作業的開始與截止日期

開啟

比對區3

開始 2023年11月09日 9:34AM
截止 2023年11月30日 11:59PM
發表 2023年11月30日 11:59PM

開啟

論文比對區

開始 2024年03月06日 9:45AM
截止 2024年03月31日 12:45PM
發表 2024年03月31日 9:45AM

點選開啟上傳文稿

開啟

上傳文稿



Class Portfolio My Grades 討論 行事曆

瀏覽中: 首頁 > 論文比對課程 > 論文比對區

關於此頁面

這是您的作業主控面板，您可以從這裡上傳提交的作業。當提交受到處理後，您將能夠下載數位回條、檢視您的教師已經完成並提供的任何評分和相似度報告。

論文比對區 ?

作業詳細資訊

說明

無特別指示。

開始日期

06 三月 2024 09:45

截止日期

31 三月 2024 12:45

反饋公開日期

31 三月 2024 09:45

最高分數

100

額外設定

- ✓ Similarity reports are available immediately after submission.
- ✓ 允許重新提交
- ✗ 不允許逾期提交

上傳提交

提交檔案





上傳

檢閱

完成



 上傳提交

 文字輸入

雲端提交 ▾

檔案上傳方式：單一檔案

從您的裝置拖放檔案，或選擇 [選擇檔案]。

提交標題

未命名 **格式：論文題名 姓名**

提交檔案 

選擇檔案 未選擇任何檔案

上傳與預覽

上傳

檢閱

完成



📁 上傳提交

☰ 文字輸入

☁ 雲端提交

檔案上傳方式：文字輸入

請輸入您的提交文字，或將提交文字貼到下方的文字方塊中。

提交標題

未命名 **格式：論文題名 姓名**

提交文字

請輸入您的提交文字，或將提交文字貼到下方的文字方塊中。

上傳與預覽

提交檔案



上傳

檢閱

完成



上傳提交

文字輸入

雲端提交

檔案上傳方式：雲端提交

從您的裝置拖放檔案，或選擇

Google Drive™

OneDrive™

Dropbox™

提交標題

未命名

格式：論文題名 姓名

提交檔案 ?

選擇檔案

未選擇任何檔案


上傳與預覽

點選確認上傳文稿



關於此頁面

這是您的作業主控面板。您可以從這裡上傳提交的作業。當提交受到處理後，您將能夠下載數位回條、檢視您的教師已經完成並提供的任何評分和相似度報告。

> 論文比對區 

文稿標題	已上傳	成績	相似度	
論文初稿	06 三月 2024 10:08	--		  


文稿檔案越大、頁數越多則須等候越久
請耐心等待15分鐘- 30分鐘後再重新登入查看報告





相似度空白
比對等待中

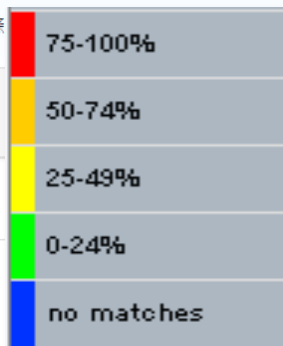
關於此頁面

這是您的作業主控面板。您可以從這裡上傳提交的作業。當提交受到處理後，您將能夠下載數位回條

任何評分和相似度報告。

> 論文比對區 

文稿標題	已上傳	成績	相似度	
論文初稿	06 三月 2024 10:08	--	 6%	  



比對完成，點選%開啟報告

重新上傳/下載原稿/下載電子回條


96%

相似率

若開課者設定允許學生重新上傳，則可點選「重新提交」上傳比對系統並未對檔案名稱或文件版本有任何規範，可重複上傳或切換不同上傳區使用。

關於此頁面

這是您的作業主控面板。您可以從這裡上傳提交的作業。當提交受到處理後，您將能夠下載數位回條、檢視您的教師已經完成並提供的任何評分和相似度報告。

> 論文比對區 

文稿標題

論文初稿

確認重新提交

在截止日期之前允許重新提交這份作業。如果重新提交，與此提交相關的所有標記和意見都將刪除。

取消

確定

當點選「重新提交」

- ① 新文稿與報告會覆蓋舊的檔案
- ② 各上傳區若超過3次上傳，之後每一次上傳，報告都會停留在「處理中」狀態，需等待24小時後才能產生新的報告。

相似度

 6%

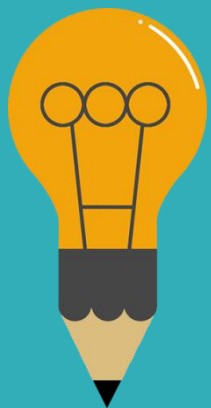




系統操作方式

◎使用者介面 ◎上傳文稿 ◎**原創性報告檢視** ◎下載列印報告

報告畫面



了 11 位進入育兒階段後決定離開職場的台灣女性，發現當工作與照顧衝突，女性選擇退出職場的原因主要來自於個人的照顧者認同、家庭的性別化分工、工作場所的職場規則，而性別化的家事分工也反映在家務經濟與工資分配上（Joni Hersch & Leslie S. Stratton, 2002；唐仙梅，2002；張晉芬、李奕慧，2007）。黃愛真（2014）整理出 5 個移日台籍女性配偶難以外出工作的因素，包含：日本社會對育兒的論述、婚移女性的語言和社會資本缺乏、工時長的職場文化、育兒支持系統的匱乏、以及年金福利制度的設計，使得在日的女性配偶難以離開家庭踏入職場。

職場和社區可以作為人際網絡的累積場域，前段提到，婚移女性在跨國境後社會資本幾乎歸零，這裡將回顧婚移女性如何在家外的場域，開展自己的人際領域並重新累積其社會資本。而專業知識在公領域讓移民女性可以展現其能動性，擴展其人際網絡。在台灣的婚姻新移民也有相同的能動策略，許多越南籍配偶自營開設餐飲店或商店，將料理或經商技能作為在異地累積資本、開展人際關係的策略（王宏仁，2001；唐文慧、王宏仁，2011；王翊涵，2012）。以台灣的越南籍配偶為例，外出工作後最明顯的三個改變是：語言能力的提升、社會網絡的擴展，與經濟地位的自主（唐文慧、王宏仁，2011）。外出工作無疑是女性增能的方法，但在日本女性外出工作可能會受到社會結構影響，移日的女籍配偶具不能如同女

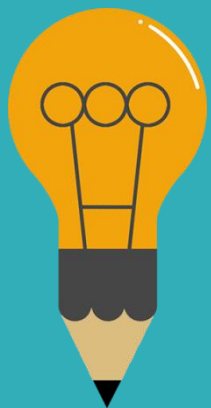


6



工具列

工具列圖示



相符處總覽		所有來源		篩選條件與設定	
6%		符合 1 個中的 1		篩選條件	
		• ndltd.ncl.edu.tw 網際網路來源 - 108 個 URL		排除引用資料 <input type="checkbox"/>	
		• www.airitilibrary.com 網際網路來源 - 26 個 URL		排除參考書目 <input type="checkbox"/>	
				排除比下列數值還小的來源:	
				○ <input type="text"/> 字	
				○ <input type="text"/> %	
				<input checked="" type="radio"/> 不要依大小排除	
				選擇性設定	
				彩色醒目提示 <input checked="" type="checkbox"/>	
1	ndltd.ncl.edu.tw 網際網路來源	<1%	• ndltd.ncl.edu.tw 網際網路來源 - 108 個 URL		
2	www.airitilibrary.com 網際網路來源	<1%	• www.airitilibrary.com 網際網路來源 - 26 個 URL		
3	gec.ey.gov.tw 網際網路來源	<1%	• 提交至 Soochow Unive... 學生文稿 - 7 個文稿		
4	fedetd.mis.nsysu.edu.tw 網際網路來源	<1%	• etd.lib.nsysu.edu.tw 網際網路來源 - 24 個 URL		
5	提交至 National Sun Ya... 學生文稿	<1%	• nccur.lib.nccu.edu.tw 網際網路來源 - 27 個 URL		
			• 提交至 National Sun Ya... 學生文稿 - 65 個文稿		

相符處總覽

相似度總百分比

依顏色區分不同來源

原創性報告的相似百分比僅代表文章與系統收錄內容（網路網路、期刊出版品、學生文稿）的相似程度，不能作為「抄襲」判定的絕對指標。

■ 當比對結果的相似度指標較低，不代表完全沒有抄襲：

可能因系統侷限例如作者引用或參考 Turnitin 尚未收錄的來源而未列入比對結果，致使相似度較低。

■ 當比對結果的相似度指標較高，不代表一定有抄襲：

也有可能因比對到以下文字類型造成相似指標數值積累，產生偽陽性(false-positive)的偏高情況。

(1)比對到不具抄襲意義的字詞

如：該領域專有名詞、機構名稱、常用詞句、目錄格式、參考文獻列表...等

(2)若引述他人作品文字，並正確標示參考的出處來源，因 Turnitin 尚無法自動判別引用是否正確並加以排除，只要文字與來源相似皆會被納入比對結果

如：
A. 中華民國憲法第7條：「中華民國人民，無分男女、宗教、種族、階級、黨派，在法律上一律平等。」

Rank	Source	Similarity %
1	www.turnitin.com	7%
2	library.ntu.edu.tw	7%
3	www.igroup.com.tw	7%
4	環交互 American Publ.	6%
5	環交互 iGroup	6%
6	lib.pccu.edu.tw	6%
7	lib.sps.lib.nctu.edu.tw	4%
8	tsa.ym.edu.tw	3%
9	link.springer.com	2%
10	www.ojs.unisa.edu.au	2%
11	lib.lis.ntu.edu.tw	1%

所有來源

與所選之來源具相似度的文字以紅色顯示

原創性報告的相似百分比僅代表文章與系統收錄內容（網路網路、期刊出版品、學生文稿）的相似程度，不能作為「抄襲」判定的絕對指標。

■ 當比對結果的相似度指標較低，不代表完全沒有抄襲：

可能因系統侷限例如作者引用或參考 Turnitin 尚未收錄的來源而未列入比對結果，致使相似度較低。

■ 當比對結果的相似度指標較高，不代表一定有抄襲：

也有可能因比對到以下文字類型造成相似指標數值積累，產生偽陽性(false-positive)的偏高情況。

(1)比對到不具抄襲意義的字詞

如：該領域專有名詞、機構名稱、常用詞句、目錄格式、參考文獻列表...等

(2)若引述他人作品文字，並正確標示參考的出處來源，因 Turnitin 尚無法自動判別引用是否正確並加以排除，只要文字與來源相似皆會被納入比對結果

如：
A. 中華民國憲法第7條：「中華民國人民，無分男女、宗教、種族、階級、黨派，在法律上一律平等。」

Source	Similarity %
www.igroup.com.tw	20%
www.lib.ntnu.edu.tw	14%
library.ntust.edu.tw	14%
lib.sps.lib.nctu.edu.tw	14%
www.lib.cycu.edu.tw	14%
lib.hk.edu.tw	13%
lib.pccu.edu.tw	13%
imod.lib.ksu.edu.tw	13%
academic.mun.edu.tw	13%
lib.mcut.edu.tw	13%
www.lib.yuntech.edu.tw	13%

上傳文稿中的各個段落和網路/期刊/學生文稿

具有相似度的百分比；

最相似來源以顏色顯示

各細項百分比加總為總百分比

呈現所有可能疑似相似來源；

包含重複相似的內容。

各項百分比為該來源內容

與上傳文稿比較之相似度



Aihwa Ong ,1996, "Culture Citizenship as Subject-Making." *Current Anthropology* ,Vol. 37, No. 5, pp. 737-762.

Christine E. Bose ,2012, "Intersectionality and Global Gender Inequality

Intersectionality and Global Gender Inequality." *Gender and Society*, Vol. 26, No. 1 , pp. 67-72.

Christine E. Bose ,2012, "Intersectionality and Global Gender Inequality

網際網路來源：可瀏覽全文

學生文稿：無法瀏覽全文，教師可透過系統向對方申請授權

出版品：單位若有訂購，則可外連下載全文

Sociological , Research: A Critical Analysis of Inclusions, Interactions, and Institutions in the Study of Inequalities", *Sociological Theory* , 28:2.

Joni Hersch and Leslie S. Stratton,2002," Housework and Wages", *The Journal of Human Resources*,Vol37,No.1, pp. 217-229.

Kim,2013, "Citizenship Projects for Marriage Migrants in South Korea:

Intersecting Motherhood with Ethnicity and Class", *Social Politics* Volume

38	提交至 Fu Jen Catholic ... 學生文稿	<1% >
39	www.ced.ncnu.edu.tw 網際網路來源	<1% >
40	www.dbpia.co.kr 網際網路來源	<1% >
41	www.tandfonline.com 網際網路來源	<1% >
42	www.sfaa.gov.tw 網際網路來源	<1% >
43	de Boissac, André. "Die ... 出版物	<1% >
44	www.twcu.ac.jp 網際網路來源	<1% >
45	tw1.ncnu.edu.tw 網際網路來源	<1% >
46	9lib.co 網際網路來源	<1% >
47	www.thenewslens.com 網際網路來源	<1% >
48	www2.nou.edu.tw 網際網路來源	<1% >



問題，會發現越多的協商需要，就存在越多衝突發生的可能。

三、學日語是必經之道

英文作為全球流通的共同語言，具有英語能力的文化優勢，進而能夠被轉換為經濟資本。包括國際競爭力市場上的競爭優勢與貨幣價值（藍佩嘉，2009）。關

點擊URL，彈跳新視窗檢視相似來源網頁



口語。無論是職場或在日常生活。台交流協會網
站，給外國人的日本生活指南中「日語的學習與母語水準的保持」篇

就破題點出：「在日本生活，日語是極重要的。」

無論是否為了婚姻，還是來到日本打工度假、留學的台灣女性，學日文是在日生活的必經之道，雖然現在日本東京池袋和豐島附近也居住許多台灣料理所需要的調味料。日語除

建議仔細確認段落相似原因
是否符合學術倫理寫作方式
-有無遺漏出處來源、有無過當引用？
-是否可以摘寫、改寫或添加原創文字？



點選色塊，可於彈跳視窗內對照套色處相似文章內容

仔細檢查相似處

文字標示底色即為內容與資料庫收錄來源相似；
建議仔細確認相似原因，是否符合學術倫理寫作方式規範

上傳文稿

使用者於 Turnitin 原創性比對系統上傳作品或論文檔案後，系統會將上傳文章與網際網路資源、學術出版品及 Turnitin 本身的資料庫進行比對檢查，並在短時間內產出相似度報告；報告中標示出上傳文字與各資料來源的相似度比率及可能的原始出處。

Turnitin 原創性比對系統介面的多元互動性亦適合應用於教學。當教師在系統中新增課程與作業夾，加入選課學生，學生即可上傳作業文章比對。藉由檢視班級中學生的原創性報告，教師能及時掌握班級的學生學習情況；當學生有疑問時無需透過紙本或檔案傳輸，師生能同步瀏覽報告，利於討論與回饋。

1. 是否有大篇幅色塊皆來自於同樣一個數字或顏色標示的來源？
2. 是否僅替換字詞、完全或幾乎複製他處來源文字，少有原創性文字？
3. 是否過多引用他人文字？
4. 有無遺漏標示所引用的出處來源？
5. 是否可以摘寫、改寫或添加原創文字？

為經濟資本，包括國際勞

於語言有多重要，身處在

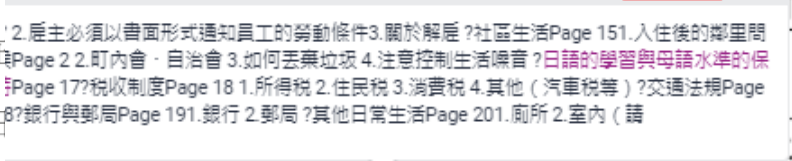
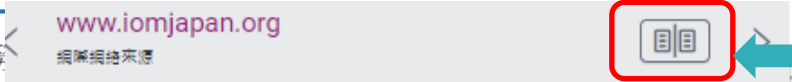
日語，無論是職場或在日

站，給外國人的日本生活指南中「日語的學習與母語水準的保持」篇，第一句話

就破題點出：「在日本生活，日語是極重要的。」

無論是否為了婚姻，還是來到日本打工度假、留學的台灣女性，學日文是在日生活的必經之道，雖然現在日本東京幾乎到哪裡都會有可以講中文的服務，在東京池袋和豐島附近也居住許多中國人和台灣人，甚至是可以在那邊的商店買到台灣料理所需要的調味料。日語除了會是與日籍配偶溝通的管道，對於到日本打工度假的外國人來說，還會影響到分配到什麼樣性質的工作，如果是日語程度不

相似來源來自【網際網路來源】
除了可提供相似處的上下文外，且可瀏覽該篇網際網路全文內容，透過左右視窗對照差異處



篩選條件與設定



建議學生與指導教師個案討論如何適度使用此工具

篩選條件與設定

篩選條件

排除引用資料

排除參考書目

排除比下列數值還小的來源:

字

%

不要依大小排除

選擇性設定

彩色醒目提示

1. 排除引用資料

2. 排除參考文獻

3. 排除小型來源

4. 排除特定相似來源(僅教師版帳號權限可使用)

5. 排除作業範本(僅教師版帳號權限可使用)

學生執行篩選條件，相似度%會暫時改變；
一旦重新登入，相似度%會恢復初次比對結果。

若指導教師從其帳號代為執行篩選，則會維持更改後結果。

排除引用資料

何謂露天博物館？

根據《國際博物館會議》(International Council of Museums, ICOM) 將博物館定義為：「一座以服務社會為宗旨的非營利機構，它負有蒐集、維護、溝通和展示自然和人類演化物質證據的功能，並以研究、教育和提供娛樂為目的。」³

“A museum is a non-profit, permanent institution in the service of society and its development, open to the public, which acquires, conserves, researches, communicates and exhibits the tangible and intangible heritage of humanity and its environment for

<排除引用資料>

只支援排除 “...” ‘...’ «...» »...« „... ” 『...』 「...」 符號內引述文字；
不支援: (...)

篩選條件與設定

篩選條件

- 排除引用資料
- 排除參考書目
- 排除比下列數值還小的來源:
 - 字
 - %
 - 不要依大小排除

選擇性設定

- 彩色醒目提示

套用變更 新報告

排除引用資料

何謂露天博物館？

根據《國際博物館會議》(International Council of Museums, ICOM) 將博物館定義為：「一座以服務社會為宗旨的非營利機構，它負有蒐集、維護、溝通和展示自然和人類演化石質證據的功能，並以研究、教育和提供娛樂為目的。」³

“A museum is a non-profit, permanent institution in the service of society and its development, open to the public, which acquires, conserves, researches, communicates and exhibits the tangible and intangible heritage of humanity and its environment for

引文段落相似套色會消除，不計入百分比

² 參考 Bnsts Hill Victorian Town Souvenir Guidebook

³ 張譽騰，博物館的特性和觀察向度，博物館學教育資源中心，國立台南藝術大學。
http://art.tnnua.edu.tw/museum/html/comp3_6.html，2012/9/5 查詢

相符處總覽

15%

< >

1	iweb.ntnu.edu.tw 網際網絡來源	3%	>
2	www.ntnu.edu.tw 網際網絡來源	2%	>
3	slidesplayer.com 網際網絡來源	2%	>
4	journals.openedition.org 網際網絡來源	1%	>
5	提交至 Nottingham Tre... 學生文稿	1%	>
6	www.giect.ntnu.edu.tw 網際網絡來源	1%	>
7	pt.scribd.com	1%	>



排除引用資料：獨立引文段落

<排除引用資料>-2

可排除獨立引文段落(如訪談原文、法律條文、他人著作等)
(僅適用於原始文章為.doc或.docx檔案類型)

中文內文：自左縮排2.5字元以上

英文內文：自左縮排1.5字元以上

論)、自我校正，以及如何操縱或移動物品。XXX(2019)提及：

目前人工智慧的應用領域十分廣泛，近年頻繁於新聞造成話題的個人語音助理如蘋果 Siri、亞馬遜 Alexa，以及擊敗人類圍棋高手的 Google DeepMind AlphaGo 都是此技術研究之下的結晶，同時電腦作畫譜曲寫劇本等創造性事物也陸續出現。隨著研發技術飛速進展，人工智慧深入如醫療、金融等生活層面指日可待。

AI 對產業潛力影響指數，依序為醫療、汽車、金融服務、運輸、物通信、娛樂、零售、能源及製造業等區塊，已經創造出有別傳統的模式。此外，根據國際知名市調公司 CB Insight 公布的「2018 人工智慧 100」報告顯示，AI 產業應用已擴散至各種應用情境與領域。全球已有將近超過 1,500 家的新創公司投入 AI 的發展。

縮排引文段落還有其前一個和後一個段落的文字，起始需從左邊界第一個字頂格撰寫，不能往內空兩格

篩選條件與設定

篩選條件

排除引用資料



排除參考書目



排除比下列數值還小的來源：

字

%

不要依大小排除

選擇性設定

彩色醒目提示



套用變更



排除引用資料：獨立引文段落

1955年，美國科學家約翰·麥卡錫（John McCarthy）提出「人工智慧」（AI, Artificial Intelligence）概念，人工智慧是指經由人工製造出來的系統所表現出來的智慧，屬電腦科學領域範疇。意指讓機器具備類似於人類一樣的思考邏輯與行為模式，能解決複雜問題、抽象思考、展現創意等能力。發展過程包括學習（大量讀取資訊、並判斷何時使用該資訊）、感知、推理（利用已知資訊做出結論）、自我校正，以及如何操縱或移動物品。XXX(2019)提及：

目前人工智慧的應用領域十分廣泛，近年頻繁於新聞造成話題的個人語音助理如蘋果 Siri、亞馬遜 Alexa，以及擊敗人類圍棋高手的 Google DeepMind AlphaGo 都是此技術研究之下的結晶，同時電腦作畫譜曲寫劇本等創造性事物也陸續出現。隨著研發技術飛速進展，人工智慧深入如醫療、金融等生活層面指日可待。

1 A 此外，根據國際知名市調公司 CB Insight 公布的「2018 人工智慧 100」報告顯示，AI 產業應用已擴散至各種應用情境與領域。全球已有將近超過 1,500 家的新創公司投入 AI 的發展。

引文段落相似套色會消除，不計入百分比

相符處總覽

12%

<	>		
1	iweb.ntnu.edu.tw 網際網路來源	3%	>
2	www.ntnu.edu.tw 網際網路來源	3%	>
3	aof.revues.org 網際網路來源	1%	>
4	提交至 Nottingham Tre... 學生文稿	1%	>
5	www.giect.ntnu.edu.tw 網際網路來源	1%	>
6	www.tram-research.com 網際網路來源	1%	>
7	提交至 University of Bir...	1%	>



排除參考書目

上傳文章需使用系統
可辨識標題字樣

參考文獻

一、外文部分：

Aihwa Ong ,1996, “Culture ⁴⁹Citizenship as Subject-Making.” *Current Anthropology* ,Vol. 37, No. 5, pp. 737-762.

Christine E. Bose ¹⁹,2012, “Intersectionality and Global Gender Inequality
Intersectionality and Global ¹⁹Gender Inequality.” *Gender and Society*, Vol.
26, No. 1 , pp. 67-72.

<排除參考書目>

排除以Reference(s)、參考文獻、參考書目為標題的書目章節

若添加其餘字樣如：第六章 參考文獻 則此排除功能無法作用。

※更多可使用的英文標題請參考：

<https://help.turnitin.com/feedback-studio/schoology/student/the-similarity-report/bibliography-and-quote-exclusion-definitions.htm>

篩選條件與設定 X

篩選條件

排除引用資料

排除參考書目

排除比下列數值還小的來源:

字

%

不要依大小排除

選擇性設定

彩色醒目提示

套用變更 新報告

參考文獻列表相似套色會消除，不計入百分比

參考文獻

一、外文部分：

Aihwa Ong ,1996, “Culture Citizenship as Subject-Making.” *Current Anthropology* ,Vol. 37, No. 5, pp. 737-762.

Christine E. Bose ,2012, “Intersectionality and Global Gender Inequality
Intersectionality and Global Gender Inequality.” *Gender and Society*, Vol.
26, No. 1 , pp. 67-72.

Chin-Fen Chang , 2014, “Who Likes Globalization? Attitudes towards
International Markets, Migration, and Marriage in Four East Asian
Countries. ”, 《社會科學論叢》, 第八卷第二期，頁 81-124。

Hae Yeon Choo & Myra Marx Ferree,2010, “Practicing Intersectionality in
Sociological , Research: A Critical Analysis of Inclusions, Interactions, and
Institutions in the Study of Inequalities”, *Sociological Theory* , 28:2.

Levi Horvath and Leslie S. Stutten 2002 “Housework and Wages” *The Journal*

3%

Rank	Source	Similarity
1	gec.ey.gov.tw 網際網絡來源	<1%
2	提交至 National Sun Ya... 學生文稿	<1%
3	提交至 University of M... 學生文稿	<1%
4	jwgs.psc.ntu.edu.tw 網際網絡來源	<1%
5	www.businesstoday.co... 網際網絡來源	<1%
6	etd.lib.nsysu.edu.tw 網際網絡來源	<1%
7	tw.news.yahoo.com 網際網絡來源	<1%
8	www.iomjapan.org 網際網絡來源	<1%
9	www.tjs.org.tw 網際網絡來源	<1%
10	nicecasio.pixnet.net 網際網絡來源	<1%
11	www.bbc.com 網際網絡來源	<1%



排除小型來源

很痛苦欸，前陣子一直在做家庭主婦，因為我媽常常就會聊天就會聊到「阿

15 聯合國開發計畫署 (UNDP) 自 2010 年起編布 GII，以生殖健康、賦權及勞動市場 3 個領域之 5 項指標衡量各國性別平等情形。(資料來源：行政院性別平等會)

16 世界經濟論壇 (The Global Gender Gap Report) 報告健康與生活品質及「政治平等會」

17 根據台灣行政院性別平等會，居亞洲之冠，即便與經濟合作暨發展組織 (OECD) 發展程度較高國家相比，仍優於芬蘭、冰島及德國，全球第8。「2019年性別圖像」近期出刊，內容並就聯合國開發計畫署 (UNDP) 自2010年起編布的GI，以生殖健康、賦權及勞動市場3個領域的5項指標衡量各國性別平等情形，比較台灣性別平等狀況與他國的差異。主計總處報告內說明，GI值越低越佳，0代表非常平等，1代表非常不平等，而2017年台灣性別不平等指數 (Gender Inequality Index, GI) 為

www.cna.com.tw

網際網絡來源

報告健康與生活品質及「政治平等會」

來持續實注。

<排除比下列數值還小的來源>

相似來源若少於總字數XX字或是相似度XX%

相似報告就忽略不計算，

新的相似報告須至<所有來源>  去查看

由於各研究領域特性不同，設定值並無均一標準。

請教師與學生個案討論如何適度使用此工具。

若學校機構有另行規定，請以其為主。

然後我就覺得說，其實我...因

女性主義不是說不准女性當主婦，


然後很多人在我結婚之前就會說，

篩選條件與設定

篩選條件

- 排除引用資料
- 排除參考書目
- 排除比下列數值還小的來源:
 - 字
 - 1 %
 - 不要依大小

僅為參考範例

排除小型來源

很痛苦欸，前陣子一直在做家庭主婦，因為我媽常常就會聊天就會聊到「阿

¹⁵ 聯合國開發計畫署 (UNDP) 自 2010 年起編布 GII，以生殖健康、賦權及勞動市場 3 個領域之 5 項指標衡量 各國性別平等情形。(資料來源：行政院性別平等會)

¹⁶ 世界經濟論壇 (World Economic Forum, WEF) 自 2006 年起每年出版全球性別落差 報告 (The Global Gender Gap Report) 編布 GGI，以「經濟參與和機會」、「教育程度」、「健康與生存」及「政治參與」4 項次指數之 14 項變數衡量各國性別差距實況。(資料來源：行政院性別平等會)

¹⁷ 根據台灣中央社報導，2018 年日本《讀賣新聞》披露，日本東京醫大自 2011 年以來持續實行對女性考生扣分的制度，以致女性入學率低於男性，校方目的是為了減少招收女學生。

小於設定數值來源會自右方來源列表消失，不計入百分比

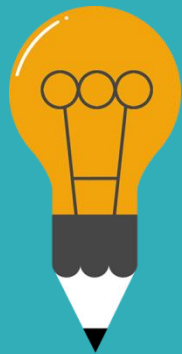
你讀書讀那麼高，去幫人家sá-uánn (洗碗)。」然後我就覺得說，其實我...因

為我老公工作他也很忙，我覺得是...我覺得女性主義不是說不准女性當主婦，

不見得可以台上選擇你而不需要去辯論。然後很多！去我住處之前她會說：

The screenshot shows a user interface for managing sources. At the top, there is a red header bar with the text "所有來源" (All Sources) and a close icon. Below it, a grey bar indicates "符合 1 個中的 9 個" (1 of 9 items match). A list of sources is shown, with one source highlighted in pink: "提交至 Soochow Unive... 學生文稿" (Submitted to Soochow University... Student Essay) with a "1%" percentage. To the left of the list is a vertical toolbar with icons for home, search, a red flag, a list, a funnel, a red circle with a slash, a download arrow, and an information icon.

排除來源



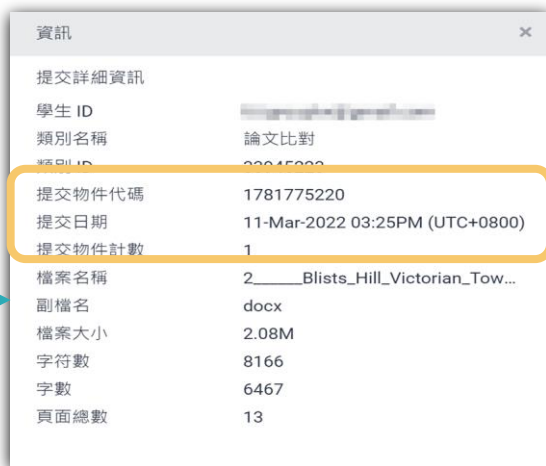
系統操作方式

◎使用者介面 ◎上傳文稿 ◎原創性報告檢視 ◎**下載列印報告**



下載

- 1 下載原創性比對報告PDF檔案
- 2 下載數位收據 (電子回條) 包含該篇文稿資料 (作者/篇名/檔案大小/字數...)
- 3 下載檔案原稿



提交物件資訊

1 提交物件代碼：
回報系統使用問題時請提供代碼資訊
與問題截圖畫面。

2 提交物件計數：已上傳的次數，
若教師設定作業可重新繳交；
學生版使用者重新上傳超過三次，第四次起
每次上傳皆需要等24小時後才會產生新報告

Week1作業

作者為 瑪莉陳

提交日期: 2022年02月23日 08:50下午 (UTC+0800)

作業提交代碼: 1769086349

文檔名稱: Turnitin__20220216.docx (185.13K)

文字總數: 2413

字符總數: 3972

來、有何依據？而研究者大致上歸納整理成兩種可能性：一是來自台日兩國在性別平等程度的差距；二是影視媒體的傳播的印象刻畫。首先，從數據看台日兩國的性別平等程度，根據行政院性別平等會公告顯示，2019年性別不平等指數（Gender Inequality Index, GI）¹⁵，我國性別平等居亞洲第一，高於日本。2021年的性別落差指數（Gender Gap Index, GGI）¹⁶，台灣在經濟參與和機會、教育程度與政治參與，三項指數亦優於日本。Yu（2009）比較台日女性在高等教育的受教機會，且特別以日本的東京大學與台灣的台灣大學為指標。Yu指出在2002年台灣大學的女學生占比約42-47%，而日本東京大學的女性錄取生僅佔東京大學總錄取學生的18%。而近年也曾發生日本私立東京醫大的人學考試，女性被降分數事件¹⁷，揭露了日本女性的教育機會是如何結構性地被阻止向上流動，進而還會影響其就業機會。；其次，是影視媒體給予的日本丈夫與日本家庭的形象。在訪問本研究中最年長的受訪者—翠蓮之前，他的晚輩告訴我，要像他姑姑（翠蓮）嫁得這麼好的不容易，他的先生很疼他，對他很好，不像有些藝人都被日本老公家暴「逃回台灣」。台灣藝人的台日跨國婚姻新聞，加上過往電視劇中日本女性受夫家壓迫的形象，讓台籍女性配偶需要再去對抗來自母國的刻板印象。在訪談中發現，受訪者會有意識的抵抗身為家庭主婦這個論述，受訪者作為家務勞動的承擔者，是因為丈夫作為經濟承擔者的互動協商結果，並不是順服於日本家庭的規則之下。受訪者小靜求學過程中受過女性主義訓練，身為這樣的婚移者更能覺察到刻板印象存在：

很痛苦欸，前陣子一直在做家庭主婦，因為我媽常常就會聊天就會聊到「阿

¹⁵ 聯合國開發計畫署（UNDP）自 2010 年起編布 GI，以生殖健康、賦權及勞動市場 3 個領域之項目指衡量 各國性別平等情形。（資料來源：行政院性別平等會）

¹⁶ 世界經濟論壇（World Economic Forum, WEF）自 2006 年起每年出版全球性別落差 報告（The Global Gender Gap Report）編布 GGI，以「經濟參與和機會」、「教育程度」、「健康與生存」及「政治參與」4 項次指數之 14 項變數衡量各國性別差距現況。（資料來源：行政院性別平等會）

¹⁷ 根據台灣中央社報導，2018 年日本《讀賣新聞》披露，日本東京醫大自 2011 年以來持續實行對女性考生扣分的制度，以致女性入學率低於男性，校方目的是為了減少招收女學生。

格式：論文題名 姓名



總覽

範例：XXX的研究 王大明

原創性報告

15%

相似度指數

14%

網際網絡來源

5%

出版物

6%

學生文稿

主要來源

1 iweb.ntnu.edu.tw
網際網絡來源

4%

2 www.ntnu.edu.tw
網際網絡來源

3%

3 www.asihp.net
網際網絡來源

2%

4 aof.revues.org
網際網絡來源

1%

5 Submitted to Nottingham Trent University
學生文稿

1%

6 www.giect.ntnu.edu.tw
網際網絡來源

10 libeprints.open.ac.uk
網際網絡來源

<1%

11 boa.unimib.it
網際網絡來源

<1%

12 Submitted to University of Chichester
學生文稿

<1%

13 Submitted to Southern Cross University
學生文稿

<1%

14 www.ironbridge.org.uk
網際網絡來源

<1%

若未設定篩選，則總覽頁下方顯示「關閉」
若有篩選，則顯示「開啟」或是「< X字/<X%」
若學校系所有規範使用方式，請以其為主。

排除引述

開

排除相符處

< 10 words

排除參考書目

開

上傳「原創性報告」

1

輸入
標題

2

簽名
掃描

3

上傳
系統

課程資料夾 我的成績 討論 行事曆

現在檢視：首頁 > 20190901-20191231

提交：單獨檔案上傳

剪貼上傳

名

姓

提交物件標題

我能提交什麼？

圖書館資源取用改善 王大明

原創性報告

3% 相似度指數

3% 網際網路來源

0% 出版物

0% 學生文稿

主要來源

1 admission.ncu.edu.tw 網際網路來源 2%

2 www.audentia-gestion.fr 網際網路來源 2%

排除引述 關閉 排除參考書目 關閉

指導教授簽名

博碩士論文系統

博碩士資料審核流程：論文題目審核 → 全文文詞審核 → 查核 → 送外審閱 → 傳回審核 → 審核不通過 → 列出的備註

上傳論文

步驟二：上傳論文全文及比對報告檔案

註意：資料建置儲存完畢，可進行下一步驟。

溫馨提示：

- 一 將檔案命名為一個PDF檔名上傳，PDF檔不備註人等字印，DOI印保證紙版。
- 二 要傳PDF檔，只需上傳原稿及比對PDF檔上傳即可。

電子全文及比對報告

碩士學位論文
電子全文必須向學院、比對報告
電子全文檔案
比對報告.pdf

上傳PDF檔案
上傳PDF檔案
PDF檔案
PDF檔案

保存 保存、執行下一步

系統由華僑大學資訊中心提供 1004 x 764 系統地址：http://thesis.ncu.edu.tw/thesis/

國立中央大學圖書館暨數位學習中心 版權所有 Copyright © 2014 All rights reserved. 電子郵箱：thesis@ncu.edu.tw

1. Turnitin系統 → 【提交物件標題】

欄位 → 依下列格式輸入。

1. 格式：論文題名 姓名
2. 範例：
 - 圖書館資源取用改善 王大明

2. 下載報告 → 擷取「原創性報告」

自「主要來源」字樣

不須論文
原文部分

- 列印 → 指導教授簽名(空白處如上圖示) → 掃描為電子檔。



博碩士論文系統

3. 博碩士論文系統 →

上傳擷取之「原創性報告」PDF文件到博碩士論文系統



常見問題 / Q&A

資源名稱: turnitin

請選擇

1. Turnitin論文原創性比對系統

- 資料類型: 資料庫
- 連線範圍: Web 版
- 備註: 1. 系統使用操作:
 - 【教職員工生】上傳比對文稿，請務必參照 [Turnitin 快速操作指南](#) 註冊「Turnitin」。
 - 【教師】擬開課供學生繳交作業，請填寫「[Turnitin 課程帳號申請](#)」。
 - 【瀏覽器】Turnitin 不支援 IE 瀏覽器，請改用其他瀏覽器。

2. 學位考試變革: [國立成功大學研究生學位考試細則](#)

- 109-1學期 教務會議決議：應屆博碩士班研究生(含在職專班)須於申請學位考試前
- 109-1學期 教務會議決議：有關比例規定與各系所施行細節(包含指導教授簽名細
- 111-1學期 修正考試細則第10條略以，通過學位考試之研究生，應依學位論文

辦妥離校程序後，教務處始得發予學位證書。

- 建議系所申請教師帳號，開設「系所課程」，以簡就近查閱學生上傳之原創性報告

由原上傳人自行運用，本館恕不代為提供或轉作其他用途。

[問題通報](#) [帳號資訊](#) [簡介](#)

請選擇

關閉 友善列

Turnitin論文原創性比對系統

資源編號	DB000000672
資料類型	資料庫
類型	其他
語言	西文
狀態	訂購
平台	iParadigms, LLC.
使用說明	操作手冊_教師版 介紹_比對文稿來源 教育訓練線上課程_學生版(成功入口登錄) 教育訓練線上課程_教師版(成功入口登錄) FAQ
使用手冊	快速操作指南_學生版 、 操作說明112.11_更新公告_教師版報告 、 調整「教師身分上傳文稿」方式
簡介	<ul style="list-style-type: none">Turnitin 論文原創性比對系統提供文件原創性比對服務，系統可自動比對上傳的作業/報告，並顯示文章相似的比例。文件比對時可自動簡、繁體轉換，上傳文件採純文字比對，可接受的檔案格式有：MS Word, WordPerfect, RTF, PDF, PostScript, HTML, 純 text (.txt)。Turnitin文件比對範圍：<ul style="list-style-type: none">西文資料包含：Crossref 期刊清單及 Turnitin 歷年學生報告。

期刊組
periodicals@libmail.lib.ncku.edu.tw
06-2757575 Ext. 65736

知識服務組
em65780@email.ncku.edu.tw
06-2757575 Ext. 65780

1. Turnitin論文原創性比對系統

- 資料類型: 資料庫
- 連線範圍: Web 版
- 備註: 1. 教職員工生個人上傳比對文稿, 請務必參照 [Turnitin 快速操作指南](#) 註冊「Turnitin 學生帳號」; 教師申請開設課程供學生繳交作業, 請點選 [開課教師申請「Turnitin 課程帳號」](#)。
2. 教務會議決議: 有關比例規定與各系所施行細節(包含指導教授簽名細節等規定), 請洽詢系所辦公室。
 - 建議系所** 申請教師帳號, 開設「系所」生個人學習及練習 Turnitin系統比對作業其他用途。

快速操作指南

常見問題

Q9 為什麼檔案已上傳很久還沒有產生報告?

A9 若檔案多於800頁且檔案大小超過100MB則無法順利產生比對報告, 可移除目次/圖表/參考文獻後另存新檔再以論文本文進行比對。
****請務必另存新檔並妥善保留自身原始檔案供口試與畢業使用, 請妥善保存個人的檔案。**

Q10 我之前加入的課程過期了, 該怎麼辦?

A10 為有效管理本校可用帳號數, 圖書館有設定每個課程的期限, 若同學需要下述操作請參考:
1) 再次比對: 請參考P9加入新課程並上傳即可。
2) 查看先前比對資訊: 舊課程仍可登入查看, 點選比例色塊即可查閱與下載舊的檔案比對結果, 但不能在過期課程區上傳新的檔案。
****建議在畢業前不要任意刪除過期課程, 以利後續查看使用。**

Q11 課程帳號的申請對象?

A11 為有效管理本校可用帳號數, 目前僅提供本校教師申請課程帳號。學生請加入圖書館開設的課程進行比對。

Q12 我是老師的TA, 我該怎麼做?

A12 歡迎參考線上教師快速操作手冊
<https://www.igroup.com.tw/turnitin-feedback-studio/user-guide-instructor/>
助教請老師EMAIL(em65780@email.ncku.edu.tw)提供助教資料。

turnitin®

Step by Step
附操作畫面截圖

快速操作指南

Turnitin 學生版 教學影音檔案

請掃描以下QR
CODE
至網頁右方
學生專區觀看



[Turnitin 公司簡介 \(About Turnitin\)](#)

[Turnitin Feedback Studio](#)

– 使用手冊

- [管理者 \(Administrator\)](#)
- [指導教師 \(Instructor\)](#)
- [學生 \(Student\)](#)

– [常見問題 \(FAQ\)](#)

– [使用心得 \(Customer Reviews\)](#)

[iThenticate](#)

[聯繫我們 \(Contact Us\)](#)

- [申請教育訓練 \(Training Application\)](#)
- [問題諮詢 \(Contact Form\)](#)

☰ 使用手冊 (User Guide)

中文操作手冊 (Chinese User Guide) : [Download](#)

英文操作手冊 (English User Guide) : [Download](#)

iPad : [APP下載](#) / [html](#)

📺 教學影音檔 (Training Video)

[session 1 帳號啟用](#)
A-收到註冊信件

[session 1 帳號啟用](#)
B-自建帳號

[session 2 忘記密碼](#)

[session 3 上傳文稿](#)

[session 4 瀏覽與下載報告](#)

[session 5 iPad操作](#)
↓

✍️ 比對報告說明 (How to view and interpret your similarity report)

[The Similarity Score](#) ↓

[Filters and Exclusions](#) ↓

[Interpreting the Report](#) ↓

很久沒有出現原創性報告，
請問是何原因呢？



影響報告未產生的 最常見原因:

- 1.上傳次數 > 3+次
- 2.上傳檔案較大

可能影響原因	解決方法
檔案較大或頁數超過百頁	系統需較長時間做比對,建議約莫1-2小時候再查閱。
作業上傳超過3次後	超過3次 後,每次皆須等 24小時 後才產生新報告。
格式編排問題 1.Word檔內嵌互動式圖表,如:線性圖,長條圖,圓餅圖等或使用SmartArt圖示	將互動圖表轉為純圖片放入後再上傳比對,或是將檔案轉為PDF後再重新上傳比對。
2.Word檔使用追蹤修訂模式	請點選「接受所有變更」並轉為PDF檔後再重新比對

相似度報告的總百分比
數值需要低於多少%才
能算是「適切」？



重要觀念

原創性報告相似百分比 非代表抄襲的絕對指標

Turnitin為文字相似度比對系統，報告的相似百分比僅代表文章與系統收錄內容(網際網路、期刊出版品、或學生文稿)的相似程度。

學科領域和文章性質不同，相似比例的標準與原創性報告的解讀就有所不同

參考來源: Turnitin Support Center (2020). Plagiarism and what are acceptable similarity scores?

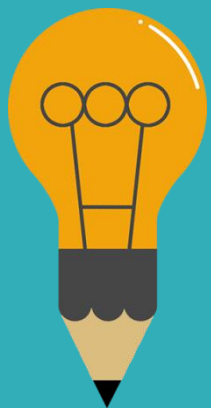
<https://supportcenter.turnitin.com/s/article/Plagiarism-and-acceptable-similarity-scores>

教育部學術倫理電子報 第 11 期 2023 年 2 月號

這次對學術倫理的討論，特別是抄襲的攻防，都是用比對系統產生的百分比數值做為「抄襲程度」。其實，不管哪一套系統，從來都沒有宣稱自己是用來檢查抄襲字數或程度。首先，任何比對系統都會因為其資料庫涵蓋範圍而有比對限制，數系統都不能比對到國圖的碩博士論文，更何況有些碩博士論文未上傳、檔。再者，每套系統比對的只有文字相同程度，不能比對到概念的抄襲。系統的計算方法不太一樣，屬於商業秘密，所以同樣的文件放進去不同會有不同的百分比結果。最後，大家都想知道到底有沒有一個參考數值可與否的判斷？恐怕是沒有。舉例來說，出現了 95% 這數值，我們大概可有重大抄襲嫌疑；若出現 10%，也不能排除抄襲的可能性，因為要看這（多個 1% 累加），還是集中（出現在少數幾處），出現在哪裡、有沒有放在是不是研究核心部份、有沒有誤導旁人對原創性的判斷等，都是檢查重點。前言、文獻探討、理論基礎、方法等章節，對文字相似的容忍度比較大；研究問題、假設、結果，與對結果的討論，不應該有完全與人雷同的大段文字才合理，但是各領域還是有所差異。總結說來，所有比對軟體產生的百分比數值結果都只能做為參考，需要用工人智慧，也就是人眼去一一檢查，更不能直接拿來判斷一篇論文抄襲與否，違反學倫情事嚴重與否。

會有不同的百分比結果。最後，大家都想知道到底有沒有一個參考數值可以做為抄襲與否的判斷？恐怕是沒有。舉例來說，出現了 95% 這數值，我們大概可以說這篇文章有重大抄襲嫌疑；若出現 10%，也不能排除抄襲的可能性，因為要看這 10% 是分散（多個 1% 累加），還是集中（出現在少數幾處），出現在哪裡、有沒有放在引號中、是不是研究核心部份、有沒有誤導旁人對原創性的判斷等，都是檢查重點。一般來說，前言、文獻探討、理論基礎、方法等章節，對文字相似的容忍度比較大；研究問題、假設、結果，與對結果的討論，不應該有完全與人雷同的大段文字才合理，但是各領域還是有所差異。總結說來，所有比對軟體產生的百分比數值結果都只能做為參考，需要用人眼去一一檢查，更不能直接拿來判斷一篇論文抄襲與否，違反學倫情事嚴重與否。

相似度%
非代表抄襲
的絕對指標



Turnitin有可能因比對到以下內容造成相似度%數值較高：

一. 不具抄襲意義的字詞

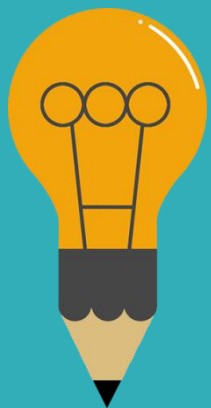
如:專有名詞、常用詞句、目錄格式、參考文獻列表...等


二. 雖引述他人作品文字，但已有標示參考來源，如：

1. 中華民國憲法第7條：「中華民國人民，無分男女、宗教、種族、階級、黨派，在法律上一律平等。」
2. 根據統計資料顯示，2013年因流感死亡的人數有71位,其中16.9%患有糖尿病 (衛福部統計處, 2015)

三. 比對到自己的文章，包含曾經存入系統資料庫的作業草稿或先前已出版發表的文章。

我可以怎麼做？



1. 檢查引註格式是否正確
2. 檢查引述他人文獻內容的篇幅是否適切
3. 重新以改寫、摘要等寫作技巧調整文字內容，以增加原創性
(建議可參考[臺灣學術倫理教育資源中心-學術寫作技巧課程](#))
4. 若為無法改寫的內容，請與指導教師討論，
使用「篩選與排除 」工具，
或請指導教師協助以教師版帳號排除特定相似
來源，以降低報告相似度。

AI寫作議題文章分享

文章連結

【那些 AI 沒告訴你的事】 系列之二

學術搜尋和文本生成，
AI 行不行



如 ChatGPT 這樣的大型語言模型，雖然在理解語言和生成有意義的文本方面表現令人驚嘆，但卻不能直接用於學術搜尋和文本生成

1. 其訓練資料通常來自各種來源，並不特定於學術內容，因此可能在處理專業和深度學術內容時難以達到理想效果。
2. 生成文本時，並不會進行原始資料的查找或驗證，這在學術環境中可能導致資訊的不準確。
3. 這些模型的知識截止日期是固定的，意味著可能存在資料遺漏和資訊過時。

永遠記得標註原始來源

1. 引用參考書目
2. 清楚描述所有資料來源
3. 誠實列舉他人對自身研究之貢獻
4. 提供註解
5. 需要時善用引號
6. 改寫原文並清楚註明出處
7. 大幅引用須得到原作之出版商或是版權所有人之許可
8. 當使用自己過去的文章時，須得到出版商或版權所有人之許可
9. 廣為人知的科學及歷史事實通常不需要標記引用

資料來源：Dhammi, I., & Ul Haq, R. (2016). What is plagiarism and how to avoid it? Indian Journal of Orthopaedics, 50(6), 581-583. doi:10.4103/0019-5413.193485

避免自我抄襲

你可以試試這樣做

TIP#1

理解自我抄襲的定義與相關規範

文字重用 一稿多投 重複出版

參加相關的**教育宣導**，瞭解國內外學術界對於自我抄襲的定義與規範。



TIP#2

適時揭露著作的性質與先前的發表情況

出版方

著基於正當理由，需再次公開發表自己已出版之著作的部分內容，應向出版方**清楚揭露**前次發表的情況，並尊重他們對於能否**二次發表**的決定。

自己



TIP#3

切實遵守學術引註的規範與格式

適當引用自己先前已發表的論述與資料，把過去的自己當作是其他作者，並依規範在文中註**明資料來源** (in-text citations)，及詳列**參考資料** (references)。



TIP#4

使用原創性比對工具進行自我檢測

常用原創性相似比對工具

作為寫作訓練時的輔助工具，在判讀比對結果時，也應對雷同內容進行人工的實質比對。

CHECK

XXX的碩士論文比對結果

A 軟體	B 軟體	C 軟體
18%	25%	36%



TIP#5

力求研究成果的完整呈現

研究成果若包含多個主題，或基於正當理由必得**分期發表**，作者應在論文中**清楚交代資料來源**，並說明其他相關成果的發表狀態（如已發表、正在投稿、或備稿中等）。



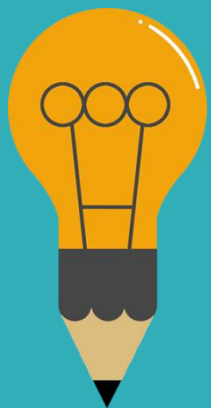
TIP#6

留意著作權的相關議題


為了避免著作侵權，應該對《**著作權法**》有基本認識，欲再次利用或公開發表自己已出版的著作前，應理解該出版品的著作權**歸屬情形**。



適切的 相似度 %值



建議

 學生與教師個案討論相似度百分比指標的準則
或參考欲投稿的期刊出版社官方網站

 若對學術倫理概念與規範有任何疑問，
請至臺灣學術倫理教育資源中心網站
<https://ethics.moe.edu.tw/>

American Journal of Research in Medical Sciences-Plagiarism Policy
<http://www.ajrms.com/plagiarism-policy>

User's Guide for the IEEE CrossCheck Portal and Prohibited Authors List Database
https://www.ieee.org/content/dam/ieee-org/ieee/web/org/pubs/crosscheck_portal_users_guide.pdf

Plagiarism prevention with CrossCheck
<https://www.springer.com/gp/authors-editors/editors/plagiarism-prevention-with-crosscheck/4238>

如果老師不小心把我的文章存入資料庫,一直比對到高相似度該怎麼辦?

可以請老師優先**使用報告中排除來源功能排除高相似文章**,讓報告恢復正常相似度。
若有需要請聯繫學校圖書館Turnitin管理者協助處理刪除文稿。





常見問題 / Q&A

THANK YOU



For more information, e-mail us
service@igrouptaiwan.com

台北 02-2571-3369 ; 高雄 07-322-8603#17

